

**МИНИСТЕРСТВО ПУТЕЙ СООБЩЕНИЯ  
РОССИЙСКОЙ ФЕДЕРАЦИИ**

**СОГЛАСОВАНО**  
Заместитель председателя  
Государственного комитета  
Российской Федерации  
по стандартизации и  
метрологии

**В.Н.Крутиков**

**УТВЕРЖДАЮ**  
Н.о. Министра путей сообщения  
Российской Федерации

**А.В.Целько**

**“25” апреля 2001 г.**

**“11” декабря 2001 г.  
ЦТех-865**

**ПОЛОЖЕНИЕ О МЕТРОЛОГИЧЕСКОЙ СЛУЖБЕ  
ФЕДЕРАЛЬНОГО ЖЕЛЕЗНОДОРОЖНОГО ТРАНСПОРТА**

**ПР 32 06-2001**

Предисловие

1 РАЗРАБОТАНО Государственным унитарным предприятием  
Всероссийский научно-исследовательский институт железнодорожного транспорта  
(ГУП ВНИИЖТ МПС России)

ВНЕСЕНО Департаментом технической политики МПС России

2 ПРИНЯТО И ВВЕДЕНО В ДЕЙСТВИЕ распоряжением МПС России  
от 14 декабря 2001г. № 254р

3 ВЗАМЕН ПР 32 06 95

Настоящее Положение не может быть полностью или частично воспроизведено, тиражировано и распространено в качестве официального издания без разрешения МПС России

## Содержание

1 Область применения	1
2 Нормативные ссылки	1
3 Определения и сокращения	2
4 Общие положения	3
5 Главные задачи метрологической службы федерального железнодорожного транспорта	6
6 Права и обязанности Департамента технической политики МПС России по обеспечению единства и требуемой точности измерений на федеральном железнодорожном транспорте	7
7 Права и обязанности лиц, ответственных за метрологическое обеспечение в департаментах и управлениях МПС России	8
8 Права и обязанности головной организации метрологической службы федерального железнодорожного транспорта	9
9 Права и обязанности базовой организации метрологической службы федерального железнодорожного транспорта	11
10 Права и обязанности метрологической службы железной дороги	13
11 Права и обязанности метрологической службы организации федерального железнодорожного транспорта, не входящей в состав железной дороги	15
Приложение А Структурная схема метрологической службы федерального железнодорожного транспорта России	18
Приложение Б Структурная схема головной организации метрологической службы федерального железнодорожного транспорта	19
Приложение В Структурная схема базовой организации метрологической службы федерального железнодорожного транспорта	20
Приложение Г Структурная схема метрологической службы железной дороги	21
Приложение Д Структурная схема метрологической службы организации федерального железнодорожного транспорта, не входящей в состав железной дороги	24
Приложение Е Перечень головной и базовых организаций метрологической службы федерального железнодорожного транспорта Российской Федерации. Области деятельности по метрологическому обеспечению	25
Приложение Ж Структурная схема дорожного центра стандартизации и метрологии	29

---

## Положение о метрологической службе федерального железнодорожного транспорта

---

Дата введения 2002-01-01

### 1 Область применения

Настоящее Положение устанавливает главные задачи, структуру, основные права и обязанности метрологической службы федерального железнодорожного транспорта и распространяется на все подразделения метрологической службы федерального железнодорожного транспорта, осуществляющие выполнение работ по обеспечению единства и требуемой точности измерений, метрологическому контролю и надзору в соответствии с Законом Российской Федерации «Об обеспечении единства измерений» от 27.04.1993 года № 4871-1, Федеральным законом «О федеральном железнодорожном транспорте» от 25.08.1995 года № 153-ФЗ, Правилами технической эксплуатации железных дорог Российской Федерации от 26.05.2000 года № ЦРБ-756

### 2 Нормативные ссылки

В настоящем Положении использованы ссылки на следующие нормативные документы:

Закон Российской Федерации «Об обеспечении единства измерений» от 27.04.1993 г. № 4871-1

Постановление Правительства Российской Федерации от 12.02.1994 г. № 100

«Об организации работ по стандартизации, обеспечении единства измерений, сертификации продукции и услуг»

Федеральный закон «О федеральном железнодорожном транспорте» от 25.08.1995 года № 153-ФЗ

Соглашение о взаимодействии Госстандарта России и МПС России по метрологическому обеспечению железнодорожного транспорта от 09.04.1998 г.

Правила технической эксплуатации железных дорог Российской Федерации от 26.05.2000 года № ЦРБ -756

ИСО 10012-1-92 Требования по обеспечению качества измерительного оборудования. Часть 1. Система метрологического подтверждения для измерительного оборудования

ИСО 10012-2-97 Обеспечение качества измерительного оборудования. Часть 2. Руководящие указания по управлению измерительными процессами

ПР 50-732-93 ГСИ. Типовое положение о метрологической службе государственных органов управления Российской Федерации и юридических лиц

ИР 50.2.008-94 ГСП. Порядок аккредитации головных и базовых организаций метрологической службы государственных органов управления Российской Федерации и объединений юридических лиц

ИР 50.2 013-97 ГСП. Порядок аккредитации метрологических служб юридических лиц на право аттестации методик выполнения измерений и проведения метрологической экспертизы документации

РД 32.25-93 Методические указания по планированию метрологического обслуживания средств измерений и состава подразделений метрологической службы железных дорог в условиях рыночной экономики

РД 32-42-95 Организация и порядок аккредитации подразделений метрологических служб железнодорожного транспорта

РД 32.75-97 Порядок организации калибровочных работ и контроля их качества в метрологических службах железных дорог

РД 32.76-97 Организация и порядок проведения поверки, ремонта, метрологического контроля и списания средств измерений

ИР 32.82-97 Метрологическое обеспечение. Система автоматизированного ведения отраслевого реестра средств измерений, допущенных к применению в отрасли и не подлежащих государственному контролю и надзору. Порядок ведения реестра

ИР 32.99-97 Положение о системе калибровки средств измерений на железных дорогах Российской Федерации. Основные положения

Р 32-110-98 Руководство по установлению номенклатуры контролируемых параметров и средств измерений на железнодорожном транспорте, подлежащих государственному метрологическому контролю и надзору

### **3. Определения и сокращения**

В настоящем Положении использованы следующие определения и сокращения:

**Поверка средства измерений** – совокупность операций, выполняемых органами государственной метрологической службы (другими уполномоченными на то органами, организациями) с целью определения и подтверждения соответствия средства измерений установленным техническим требованиям

**Калибровка средства измерений** – совокупность операций, выполняемых с целью определения и подтверждения действительных значений метрологических характеристик и (или) пригодности к применению средства измерений, не подлежащего государственному метрологическому контролю и надзору

**Метрологический контроль и надзор** – деятельность, осуществляемая органом государственной метрологической службы (государственный метрологический контроль и надзор) или метрологической службой юридического лица в целях проверки соблюдения установленных метрологических правил и норм,

**МС** – метрологическая служба – совокупность субъектов деятельности и видов работ, направленных на обеспечение единства измерений;

**ГОМС** – головная организация метрологической службы федерального железнодорожного транспорта,

**БОМС** – базовая организация метрологической службы федерального железнодорожного транспорта,

**ДЦСМ** – дорожный центр стандартизации и метрологии;

**МВИ** – методика выполнения измерений,

**СИ** – средства измерений.

#### 4. Общие положения

4.1 Настоящее Положение разработано на основе ПР 50 – 732, ПР 50.2.008, ПР 50.2.013, в соответствии с Законом Российской Федерации «Об обеспечении единства измерений» и постановлением Правительства Российской Федерации от 12.02.1994 г. № 100 «Об организации работ по стандартизации, обеспечении единства измерений, сертификации продукции и услуг», с учетом Соглашения о взаимодействии Госстандарта России и МПС России по метрологическому обеспечению железнодорожного транспорта от 09.04.1998 года.

4.2 МС федерального железнодорожного транспорта, структурная схема которой приведена в приложении А к настоящему Положению, представляет собой централизованную систему, основными звеньями которой являются:

Департамент технической политики МПС России (отдел сертификации, стандартизации и метрологии в его составе) Функции главного метролога МПС России возлагаются на одного из заместителей руководителя Департамента;

ГОМС федерального железнодорожного транспорта, структурная схема которой приведена в приложении Б к настоящему Положению,

БОМС федерального железнодорожного транспорта по соответствующим хозяйствам федерального железнодорожного транспорта и (или) областям деятельности, структурная схема которой приведена в приложении В к настоящему Положению;

МС железных дорог федерального железнодорожного транспорта, структурная схема которой приведена в приложении Г к настоящему Положению,

МС организаций федерального железнодорожного транспорта, не входящих в состав железной дороги, структурная схема которой приведена в приложении Д к настоящему Положению.

Перечень ГОМС, БОМС и области их деятельности по метрологическому обеспечению приведены в приложении Е к настоящему Положению,

МС железной дороги включает:

ДЦСМ, возглавляемый главным метрологом дороги, структурная схема которого приведена в приложении Ж к настоящему Положению.

главных метрологов служб и дорожных дирекций;  
опорные лаборатории МС по видам измерений;  
МС отделений железной дороги, возглавляемые главным метрологом отделения;

МС организаций и структурных подразделений железной дороги;  
метрологов или лиц, ответственных за метрологическое обеспечение в подразделениях железной дороги федерального железнодорожного транспорта, не имеющих метрологических подразделений.

4.3 Работы по обеспечению единства измерений относятся к основным видам работ, а подразделения МС - к основным производственным, научно-исследовательским, конструкторским, проектно-конструкторским или технологическим подразделениям.

Структура и штаты подразделения МС устанавливаются руководителем организации федерального железнодорожного транспорта с учетом требований РД 32-25 и настоящего Положения.

4.4 ГОМС и БОМС назначаются МПС России, по согласованию с Госстандартом России, из числа ведущих научно-исследовательских, научно-производственных, проектно-конструкторских и технологических организаций для выработки технической политики и координации работ в области обеспечения единства и требуемой точности измерений на федеральном железнодорожном транспорте.

Для рассмотрения актуальных вопросов обеспечения единства измерений на федеральном железнодорожном транспорте создается совет главных метрологов, возглавляемый председателем совета главных метрологов - главным метрологом МПС России.

4.5 ГОМС и БОМС подлежат аккредитации на техническую компетентность в осуществлении функций головной (базовой) организации метрологической службы на федеральном железнодорожном транспорте, проводимой в соответствии с ИР 50-732, ИР 50.2.008, РД 32-42.

4.6 Финансирование работ по выполнению задач ГОМС и БОМС осуществляется из централизованных фондов МПС России, а финансирование работ по выполнению задач, стоящих перед МС железной дороги, осуществляется за счет эксплуатационных расходов железной дороги. Финансирование работ МС организаций федерального железнодорожного транспорта, не входящих в состав железной дороги, осуществляется за счет собственных средств организации.

Метрологические услуги, оказываемые ГОМС и БОМС организациям федерального железнодорожного транспорта оплачиваются заинтересованными организациями в соответствии с заключенными между ними договорами.

4.7 Руководители департаментов и управлений МПС России отвечают за соответствие метрологическим нормам и правилам визируемых (согласуемых) проектов отраслевых стандартов и технических регламентов по ремонту и обслуживанию железнодорожной техники.

4.8 Руководители организаций федерального железнодорожного транспорта отвечают за соблюдение метрологических правил и норм, направленных на обеспечение единства и требуемой точности измерений, правил поверки, состояния и применение СИ.

4.9 Главный метролог железной дороги назначается приказом начальника железной дороги и подчиняется непосредственно главному инженеру.

Назначение главного метролога отделения, дорожных дирекций, службы, организации дорожного подчинения согласуется с главным метрологом железной дороги.

Назначение метролога, ответственного за метрологическое обеспечение подразделения отделения железной дороги согласовывается с главным метрологом отделения железной дороги.

4.10 В своей деятельности работники МС руководствуются законодательством Российской Федерации, стандартами и другой нормативной документацией Государственной системы обеспечения единства измерений Российской Федерации, постановлениями Госстандарта России, нормативными актами МПС России, а также настоящим Положением.

4.11 Каждое подразделение МС разрабатывает свое положение о МС, применительно к конкретным условиям своей деятельности по обеспечению единства и требуемой точности измерений, метрологическому контролю и надзору в соответствии с Законом Российской Федерации «Об обеспечении единства измерений» и на основе настоящего Положения.

4.12 Положение о ГОМС согласовывается с главным метрологом МПС России и утверждается ее руководителем.

4.13 Положение о БОМС согласовывается с главным метрологом МПС России и ГОМС и утверждается ее руководителем.

4.14 Положение о МС железной дороги согласовывается с главным метрологом МПС России и ГОМС и утверждается начальником железной дороги.

Положение о МС структурного подразделения железной дороги согласовывается с главным метрологом железной дороги и утверждается руководителем подразделения железной дороги.

4.15 Положение о МС организации федерального железнодорожного транспорта, не входящей в состав железной дороги, согласовывается с соответствующей БОМС и утверждается руководителем организации.

4.16 Положение о МС должно содержать информационные данные об организации и определять структуру МС и ее звеньев, их главные задачи, основные права и обязанности.

4.17 Указания главного метролога МПС России в области метрологического обеспечения обязательны для исполнения всеми департаментами, управлениями МПС России и организациями федерального железнодорожного транспорта.



4.18 Указания главного метролога железной дороги в области метрологического обеспечения обязательны для служб, дорожных дирекций, отделений и структурных подразделений железной дороги.

4.19 Указания главного метролога организации федерального железнодорожного транспорта в области метрологического обеспечения обязательны для всех ее структурных подразделений.

## **5 Главные задачи метрологической службы федерального железнодорожного транспорта**

К главным задачам МС федерального железнодорожного транспорта относятся.

обеспечение единства и требуемой точности измерений в целях повышения безопасности и качества перевозочного процесса, улучшения качества выпускаемой продукции, уровня научно-исследовательских и опытно-конструкторских работ, развития техники измерений, достижения необходимого уровня обслуживания и ремонта подвижного состава и других технических средств федерального железнодорожного транспорта;

определение основных направлений деятельности и выполнение работ по метрологическому обеспечению исследований, разработок, производства, испытаний и эксплуатации продукции, выпускаемой и используемой на федеральном железнодорожном транспорте;

внедрение современных методов и СИ, автоматизированного контрольно-измерительного оборудования, измерительных систем, эталонов, применяемых для калибровки (поверки) средств измерений,

осуществление метрологического контроля путем калибровки (поверки) СИ, проверки своевременности представления СИ на испытания по утверждению типа, а также на поверку (калибровку) в установленном порядке;

осуществление метрологического надзора за состоянием и применением СИ, МВИ, эталонами, применяемыми для калибровки (поверки) СИ, соблюдением метрологических правил и норм, требований нормативной документации по обеспечению единства измерений;

развитие, совершенствование и укрепление МС федерального железнодорожного транспорта;

установление рациональной номенклатуры измеряемых (контролируемых) параметров на федеральном железнодорожном транспорте в областях использования СИ, подлежащих государственному метрологическому контролю и надзору, и согласование ее с Госстандартом России;

контроль внедрения и функционирования системы подтверждения метрологической пригодности и качества измерительного оборудования и управления измерительными процессами на основе стандартов ИСО (ИСО 10012-1, ИСО 10012-2).

## **6 Права и обязанности Департамента технической политики МПС России по обеспечению единства и требуемой точности измерений на федеральном железнодорожном транспорте.**

6.1 Департамент технической политики МПС России имеет право:

осуществлять метрологический надзор за состоянием и применением СИ, МВИ, эталонами, применяемыми для калибровки (поверки) СИ, соблюдением метрологических правил и норм, требований нормативных документов по обеспечению единства измерений;

проводить аккредитацию ГОМС и БОМС на техническую компетентность в осуществлении функций головной (базовой) организации метрологической службы на федеральном железнодорожном транспорте;

решать вопросы организации и проведения работ по аккредитации МС организаций федерального железнодорожного транспорта на право выполнения поверки и калибровки СИ;

выдавать МС проверяемых организаций федерального железнодорожного транспорта обязательные предписания, направленные на предотвращение, прекращение или устранение нарушений метрологических правил и норм;

получать от подвергаемых контролю МС организаций материалы, необходимые для проведения проверок в порядке осуществления метрологического надзора;

вносить предложения руководству МПС России о назначении ГОМС и БОМС и осуществлять контроль за их деятельностью;

вносить предложения руководству МПС России об отмене нормативных документов в области обеспечения единства измерений, нормативных актов МПС России, противоречащих метрологическим правилам и нормам, готовить заключения по проектам нормативных документов в области стандартизации и метрологии;

готовить предложения руководству МПС России о привлечении независимых экспертов к проведению метрологической экспертизы проектной, конструкторской, технологической документации и программ метрологического обеспечения федерального железнодорожного транспорта;

представлять руководству МПС России, руководителям организаций федерального железнодорожного транспорта предложения о поощрении работников МС, добившихся высоких показателей в работе и о необходимости принятия мер в отношении нарушителей метрологических правил и норм.

6.2 Департамента технической политики МПС России:

проводит единую научно-техническую политику и осуществляет координацию работ по обеспечению единства измерений и систем качества на федеральном железнодорожном транспорте.

осуществляет взаимодействие с Госстандартом России по вопросам обеспечения единства измерений; в т. ч. по установлению рациональной номенклатуры измеряемых (контролируемых) параметров на федеральном железнодорожном транспорте в областях использования СИ, подлежащих государственному метрологическому контролю и надзору;

организует и участвует в работе по формированию перспективных и ежегодных планов научно-исследовательских и опытно-конструкторских работ в области государственной, отраслевой стандартизации и метрологического обеспечения;

организует проведение метрологического надзора за состоянием и применением СИ, МВИ, эталонами единиц величин, применяемыми для калибровки (поверки) СИ, соблюдением метрологических правил и норм, нормативных документов по обеспечению единства измерений;

участвует в разработке планов организационно-технических мероприятий по дальнейшему развитию, совершенствованию и укреплению МС федерального железнодорожного транспорта;

осуществляет подготовку к рассмотрению на Научно-техническом совете МПС России и Коллегии МПС России наиболее важных вопросов в деятельности метрологической службы на федеральном железнодорожном транспорте.

## **7 Права и обязанности лиц, ответственных за метрологическое обеспечение в департаментах и управлениях МПС России**

7.1 Лица, ответственные за метрологическое обеспечение в департаментах и управлениях МПС России имеют право

осуществлять метрологический надзор за состоянием и применением СИ, МВИ, эталонами, применяемыми для калибровки (поверки) СИ, соблюдением метрологических правил и норм, требований нормативных документов по обеспечению единства измерений соответствующего хозяйства федерального железнодорожного транспорта;

получать от подвергаемых контролю МС организаций федерального железнодорожного транспорта материалы, необходимые для проведения проверок в порядке осуществления метрологического надзора;

вносить предложения руководству МПС России об отмене нормативных документов в области обеспечения единства измерений, нормативных актов МПС России, противоречащих метрологическим правилам и нормам, готовить заключения по проектам нормативных документов в области метрологии;

представлять руководству МПС России, руководителям организаций федерального железнодорожного транспорта соответствующего хозяйства предложения о поощрении работников МС, добившихся высоких показателей в работе и о необходимости принятия мер в отношении нарушителей метрологических правил и норм

7.2 Лица, ответственные за метрологическое обеспечение в департаментах и управлениях МПС России:

организуют проведение анализа состояния измерений и испытаний в соответствующем хозяйстве с целью определения приоритетных направлений совершенствования метрологической работы;

разрабатывают планы организационно-технических мероприятий повышения уровня метрологического обеспечения и внедрения стандартов в соответствующем хозяйстве и сертификации продукции;

анализируют потребность организаций соответствующего хозяйства федерального железнодорожного транспорта в средствах измерительного контроля, испытаний и диагностики;

согласовывают номенклатуру контролируемых параметров, требуемые нормы точности при контроле показателей качества продукции;

проводят анализ причин нарушения безопасности труда, технологии производства и ремонта железнодорожной техники, непроизводительного расхода топливно-энергетических ресурсов, связанных с состоянием средств измерений;

осуществляют контроль за обязательным проведением метрологической экспертизы представляемых департаменту (управление) МПС России нормативных документов в области стандартизации, метрологии, а также технических инструкций, содержащих измерительные процедуры.

организуют подготовку, повышение квалификации кадров в области метрологического обеспечения в соответствующем хозяйстве федерального железнодорожного транспорта

## **8 Права и обязанности головной организации метрологической службы федерального железнодорожного транспорта**

### **8.1 ГОМС имеет право**

выдавать МС проверяемых организаций федерального железнодорожного транспорта обязательные для выполнения предписания, направленные на предотвращение, прекращение или устранение нарушений метрологических правил и норм;

получать от подвергаемых контролю МС проверяемых организаций федерального железнодорожного транспорта материалы необходимые для проведения проверок в порядке осуществления метрологического надзора;

требовать в установленном порядке от организаций федерального железнодорожного транспорта предоставления материалов по вопросам метрологического обеспечения для реализации поставленных перед ГОМС задач и выполнения обязанностей, указанных в пункте 8.2 настоящей Потожения;

привлекать в установленном порядке организации федерального железнодорожного транспорта и отдельных специалистов к выполнению работ по метрологическому обеспечению.

представлять в установленном порядке МПС России в органах Госстандарта России и других организациях по вопросам метрологического обеспечения федерального железнодорожного транспорта;

представлять главному метрологу МПС России, руководителям организаций федерального железнодорожного транспорта предложения о поощрении работников МС добившихся высоких показателей в работе;

осуществлять взаимодействие с органами Госстандарта России, организациями федерального железнодорожного транспорта и других ведомств по вопросам, относящимся к компетенции ГОМС на федеральном железнодорожном транспорте.

#### 8.2 ГОМС:

формирует научно-техническую политику и осуществляет научно-методическое руководство работами в области обеспечения единства измерений на федеральном железнодорожном транспорте;

проводит работу по аттестации МВИ, применяемых на федеральном железнодорожном транспорте и не подлежащих государственному метрологическому контролю и надзору;

проводит метрологический надзор за состоянием и применением СИ, МВИ, эталонами, применяемыми для калибровки (поверки) СИ, соблюдением метрологических правил и норм, требований нормативных документов по обеспечению единства измерений;

проводит метрологический надзор за состоянием и применением испытательного оборудования;

разрабатывает нормативные документы по обеспечению единства и требуемой точности измерений на федеральном железнодорожном транспорте;

осуществляет разработку основных направлений развития метрологического обеспечения на федеральном железнодорожном транспорте;

координирует работы по формированию и выполнению программ метрологического обеспечения федерального железнодорожного транспорта;

организует проведение систематического анализа состояния измерений, контроля и испытаний на федеральном железнодорожном транспорте с целью определения приоритетов в решении задач метрологического обеспечения, определения потребности в СИ, контроля, испытаний;

проходит в установленном порядке аккредитацию на техническую компетентность в осуществлении функции головной организации метрологической службы на федеральном железнодорожном транспорте;

координирует и осуществляет методическое руководство БОМС и МС железных дорог и организаций федерального железнодорожного транспорта;

ведет в установленном порядке отраслевой Реестр допущенных к применению на федеральном железнодорожном транспорте СИ, испытательного оборудования, информационно-измерительных систем и комплексов, отраслевых стандартных образцов, средств калибровки СИ отраслевого назначения;

проводит анализ основных показателей, характеризующих состояние и деятельность МС федерального железнодорожного транспорта;

принимает участие в аккредитации БОМС с целью подтверждения их компетенции в осуществлении метрологических работ;

участвует в проведении аккредитации подразделений МС организаций федерального железнодорожного транспорта на право выполнения калибровочных работ на федеральном железнодорожном транспорте;

проводит метрологическую экспертизу документов разрабатываемых на федеральном железнодорожном транспорте СИ, средств испытаний и контроля, систем качества метрологического обеспечения на основе стандартов ИСО 10012-1, 10012-2, проектов нормативных документов по стандартизации и обеспечения единства измерений.

участвует в подготовке отраслевых совещаний, семинаров и конференций по вопросам метрологического обеспечения.

## **9 Права и обязанности базовой организации метрологической службы отрасли**

### **9.1 БОМС имеет право:**

выдавать МС организаций (подразделений) соответствующего хозяйства федерального железнодорожного транспорта обязательные предписания, направленные на предотвращение, прекращение или устранение нарушений метрологических правил и норм;

получать от подвергаемых контролю МС организаций федерального железнодорожного транспорта материалы, необходимые для проведения проверок в порядке осуществления метрологического надзора;

требовать в установленном порядке от организаций (подразделений) соответствующего хозяйства федерального железнодорожного транспорта предоставления материалов по вопросам метрологического обеспечения для реализации поставленных перед БОМС задач и выполнения обязанностей, указанных в пункте 9.2 настоящего Положения;

привлекать в установленном порядке организации (подразделения) федерального железнодорожного транспорта и отдельных специалистов к выполнению работ по метрологическому обеспечению соответствующего хозяйства отрасли;

представлять главному метрологу МПС России предложения о поощрении работников МС добившихся высоких показателей в работе;

вносить предложения главному метрологу МПС России и руководителям соответствующего департамента МПС России о прекращении проведения работ с нарушением метрологических правил и норм, несоблюдение которых может привести к нарушению безопасности движения поездов, некачественному ремонту и обслуживанию подвижного состава и других технических средств федерального железнодорожного транспорта, выпуску или реализации продукции,

не соответствующей установленным требованиям по качеству, до устранения нарушений, а также о принятии мер в отношении должностных лиц, допустивших эти нарушения;

осуществлять взаимодействие с органами государственной МС по вопросам обеспечения единства измерений;

#### 9.2 БОМС:

проводит систематический анализ состояния измерений, контроля и испытаний в соответствующем хозяйстве федерального железнодорожного транспорта с целью определения приоритетов в решении задач метрологического обеспечения, потребности соответствующего хозяйства федерального железнодорожного транспорта в СИ, средствах испытаний и контроля;

своевременно проходит в установленном порядке аккредитацию на техническую компетентность в осуществлении функций базовой организации метрологической службы в соответствующем хозяйстве;

проводит аггестацию МВИ, применяемых в соответствующем хозяйстве федерального железнодорожного транспорта и не подлежащих государственному метрологическому контролю и надзору

обеспечивает метрологический контроль и надзор за состоянием и применением СИ и испытаний, МВИ, эталонами, применяемыми для калибровки (поверки) СИ, соблюдением метрологических правил и норм, требований нормативных документов по обеспечению единства измерений в соответствующем хозяйстве;

разрабатывает и внедряет современные методы и СИ, испытательное оборудование, автоматизированные информационно-измерительные системы и комплексы, средства неразрушающего контроля, отраслевые стандартные образцы, средства калибровки СИ отраслевого назначения в соответствующем хозяйстве;

проводит метрологическую экспертизу проектов технологических инструкций, организационно-методической и нормативной документации по стандартизации и метрологии, разрабатываемых для использования в соответствующем хозяйстве федерального железнодорожного транспорта, а также технической документации на СИ, средства испытаний и контроля;

участвует в работах по внедрению на предприятиях соответствующего хозяйства федерального железнодорожного транспорта системы подтверждения метрологической пригодности и качества измерительного оборудования и управления измерительными процессами на основе стандарта ИСО 10012-1 и документов системы сертификации на федеральном железнодорожном транспорте;

проводит работы по метрологическому обеспечению испытаний и сертификации продукции отраслевого применения;

осуществляет разработку, актуализацию и ведение фонда отраслевой нормативной документации, регламентирующей вопросы метрологического обеспечения соответствующего хозяйства;

проводит анализ причин нарушения технологических процессов производства, эксплуатации и ремонта изделий, брака продукции, непроизводительного расхода сырья, материалов, энергии, топлива и других потерь в производстве, связанных с состоянием средств измерений и выполнением контрольно-измерительных операций;

обеспечивает контроль за устранением недостатков в области метрологического обеспечения в соответствующем хозяйстве федерального железнодорожного транспорта, выявленных органами государственного метрологического контроля и надзора;

обобщает и распространяет передовой опыт в области метрологического обеспечения в организациях соответствующего хозяйства федерального железнодорожного транспорта.

## **10 Права и обязанности метрологической службы железной дороги**

### **10.1 МС железной дороги имеет право**

осуществлять метрологический контроль и надзор за состоянием и применением СИ, испытательного оборудования, МВИ, эталонами, применяемыми для калибровки (поверки) СИ, соблюдением метрологических правил и норм, требований нормативных документов по обеспечению единства измерений на железной дороге;

выдавать МС организаций и структурных подразделений железной дороги обязательные предписания, направленные на предотвращение, прекращение или устранение нарушений метрологических правил и норм;

вносить предложения руководству железной дороги и руководителям структурных подразделений о прекращении проведения работ с нарушением метрологических правил и норм, несоблюдение которых может привести к нарушениям безопасности движения поездов, некачественному ремонту и обслуживанию подвижного состава и других технических средств, выпуску (реализации) продукции, не соответствующей установленным требованиям по качеству, а также о принятии мер дисциплинарного характера в соответствии с законодательством Российской Федерации в отношении лиц, допустивших эти нарушения;

привлекать, по согласованию с руководством железной дороги, специалистов служб железной дороги, дорожных дирекций, отделений железной дороги, организаций и структурных подразделений к выполнению работ по метрологическому обеспечению и проведению проверок в порядке осуществления метрологического контроля и надзора;

получать от структурных подразделений железной дороги материалы, необходимые для организации метрологического обеспечения;

проводить аккредитацию подразделений МС железной дороги на право выполнения калибровочных работ на федеральном железнодорожном транс-



порте в сферах, не подлежащих государственному метрологическому контролю и надзору:

- разрешать спорные вопросы, возникающие между подразделениями железной дороги, в области стандартизации и метрологии;

- представлять железную дорогу по вопросам обеспечения единства измерений в МПС России, на других железных дорогах, в территориальных органах Госстандарта России, а также в государственных органах управления и организациях. Вести переписку от имени железной дороги по вопросам обеспечения единства измерений;

- вносить предложения главному метрологу МПС России, руководству дороги о поощрении работников МС, добившихся высоких показателей в работе;

10.2 МС железной дороги:

- проводит единую техническую политику, осуществляет общее руководство и планирование работ по обеспечению единства и требуемой точности измерений на железной дороге;

- проводит систематический анализ состояния измерений и испытаний в хозяйствах железной дороги и ее подразделениях с целью определения приоритетов в решении задач метрологического обеспечения, ведения паспорта метрологического обеспечения железной дороги;

- своевременно проходит в установленном порядке аккредитацию на право выполнения калибровки (поверки) СИ;

- решает вопросы организации и проведения работ по аккредитации МС в подразделениях железной дороги на право поверки средств измерений в соответствии с Р 32-110;

- проводит аттестацию МВИ, разработанных на железной дороге и не подлежащих государственному метрологическому контролю и надзору;

- осуществляет контроль за устранением недостатков в области метрологического обеспечения железной дороги, выявленных органами государственного и отраслевого метрологического контроля и надзора;

- определяет потребность железной дороги в СИ, эталонах, средствах калибровки, стандартных образцах состава и свойств веществ и материалов, испытательном оборудовании, готовит предложения по разработке СИ отраслевого применения в планы работ ГОМС и БОМС;

- ведет работу по установлению рациональной номенклатуры СИ на железной дороге при контроле показателей состояния технических средств федерального железнодорожного транспорта в процессе эксплуатации и ремонта, составляет и согласовывает с территориальными органами Госстандарта России перечень СИ, подлежащих поверке;

- согласовывает заявки на приобретение СИ, эталонов и испытательного оборудования;

- проводит работу по аккредитации подразделений МС железной дороги на право выполнения калибровки средств измерений в сферах, не подлежащих государственному метрологическому контролю и надзору;

участвует в разработке планов организационно-технических мероприятий по повышению качества ремонта и обслуживания подвижного состава и других технических средств, а также выпускаемой (реализуемой) продукции на железной дороге на основе совершенствования метрологического обеспечения;

проводит работу по организации в установленном порядке подготовки и повышения квалификации кадров в области метрологии;

участвует в работах по метрологическому обеспечению испытаний и сертификации продукции;

участвует в оценке состояния измерений в испытательных подразделениях и аналитических лабораториях;

осуществляет разработку организационно-методической документации по метрологическому обеспечению производства;

проводит метрологическую экспертизу технических заданий, проектной, технологической документации, проектов нормативных документов в области стандартизации и обеспечения единства измерений, разрабатываемых на железной дороге;

проводит метрологический контроль и надзор за состоянием и применением СИ и испытательного оборудования, МВИ, эталонами, применяемыми для калибровки и поверки СИ, соблюдением метрологических правил и норм, нормативной документации по обеспечению единства измерений на железной дороге;

осуществляет взаимодействие с органами Госстандарта России вопросам метрологического обеспечения, оказывает им содействие в осуществлении государственного метрологического контроля и надзора в сферах, предусмотренных законодательством;

обобщает и распространяет передовой опыт в области метрологического обеспечения на железной дороге.

## **11 Права и обязанности метрологической службы организации федерального железнодорожного транспорта, не входящей в состав железной дороги**

11.1 МС организации федерального железнодорожного транспорта, не входящей в состав железной дороги, имеет право:

выдавать МС подразделений обязательные для выполнения предписания, направленные на предотвращение, прекращение или устранение нарушений метрологических правил и норм;

вносить предложения руководству организации об отмене нормативных документов в области стандартизации и метрологии, распоряжений и указаний, противоречащих законодательству в области обеспечения единства измерений, метрологическим правилам и нормам;

вносить предложения руководству организации о приобретении, аренде СИ и испытательного оборудования для проведения калибровки (поверки) и других метрологических работ, а также о заключении договоров для привлече-

ния специалистов к проведению метрологической экспертизы нормативной документации и аттестации МВИ;

получать от руководителей подразделений организации материалы и сведения, необходимые для выполнения обязанностей, указанных в пункте 11.2 настоящего Положения;

вносить предложения руководству организации о поощрении работников МС, добившихся высоких показателей в работе.

11.2 МС организации федерального железнодорожного транспорта, не входящей в состав железной дороги:

проводит систематический анализ состояния измерений, контроля и испытаний на всех стадиях разработки, производства и эксплуатации продукции с целью определения приоритетов в решении задач метрологического обеспечения.

ведет учет основных показателей, характеризующих состояние метрологического обеспечения организации, в форме метрологического паспорта;

участвует в разработке планов организационно-технических мероприятий по повышению эффективности производства или иных видов деятельности на основе совершенствования метрологического обеспечения;

проводит работу по метрологическому обеспечению испытаний и сертификации продукции;

ведет работу по установлению рациональной номенклатуры СИ при контроле показателей качества продукции и параметров технологических процессов;

участвует в оценке состояния измерений в испытательных подразделениях и аналитических лабораториях;

проводит метрологический контроль и надзор за состоянием и применением СИ, испытательного оборудования, МВИ, эталонами, применяемыми для калибровки (поверки) средств измерений, нормативной документацией по обеспечению единства измерений, за соблюдением метрологических правил и норм;

участвует в разработке нормативной документации организации по вопросам метрологического обеспечения;

осуществляет проведение метрологической экспертизы нормативной документации, разрабатываемой в организации;

проводит работы по аттестации МВИ;

ведет учет СИ и испытательного оборудования;

проходит в установленном порядке аккредитацию на право выполнения калибровки (поверки) СИ;

составляет графики поверки (калибровки) СИ, согласовывает их с поверяющими организациями и обеспечивает контроль за своевременным представлением СИ на поверку;

организует и проводит калибровку (поверку) и ремонт СИ;

участвует в определении потребностей подразделений организации в СИ и испытательном оборудовании и согласует заявки на приобретение СИ,

оформляет акты на списание СИ и испытательного оборудования;

участвует в анализе причин нарушения технологических режимов производства и ремонта изделий, брака продукции, непроизводительного расхода сырья, материалов, энергии, топлива и других потерь в производстве, связанных с состоянием СИ и выполнением контрольно-измерительных операций;

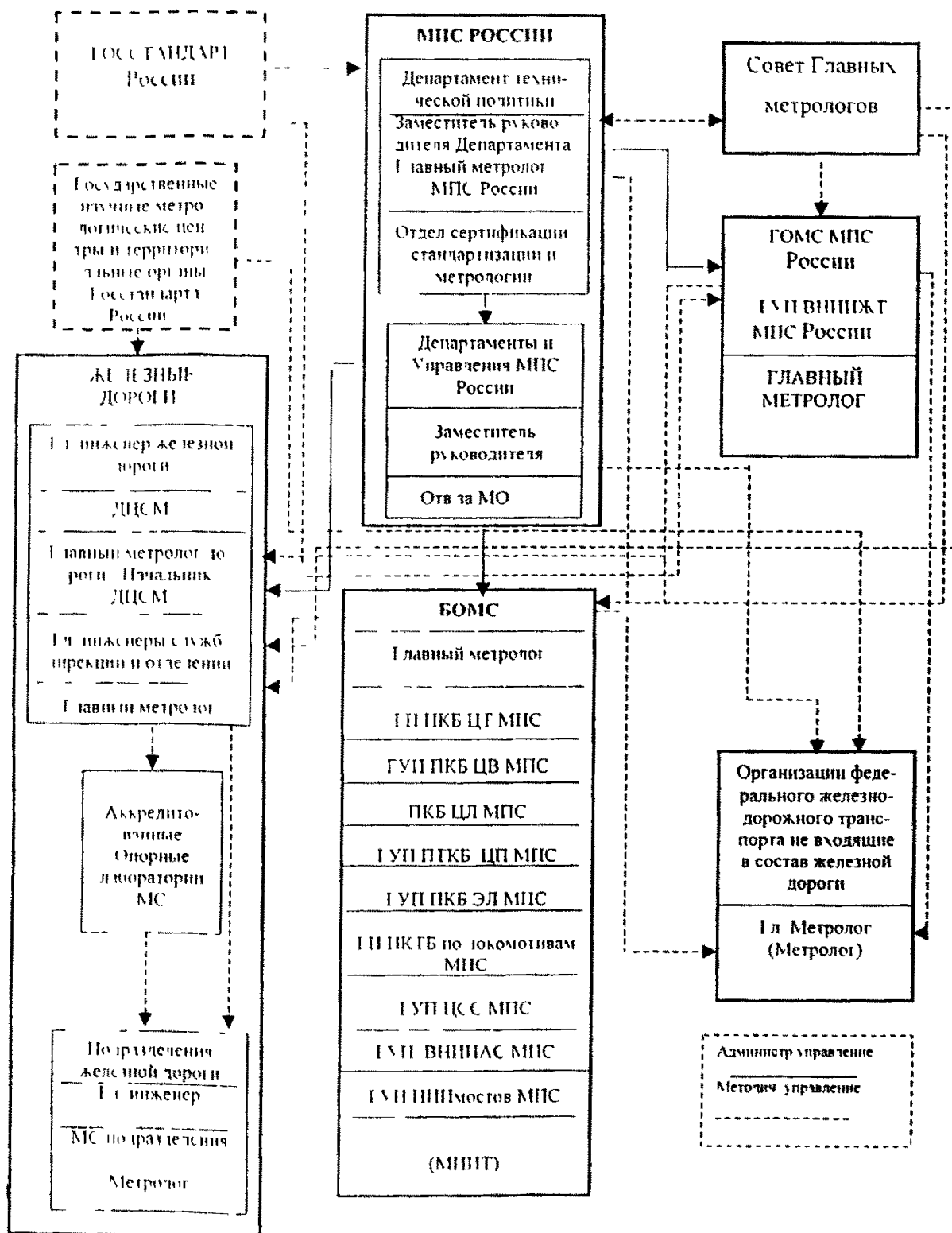
участвует в проведении приемочных испытаний новых видов продукции, а также контрольных испытаниях серийной продукции;

содействует органам Госстандарта России при осуществлении ими государственного метрологического контроля и надзора в организации;

осуществляет контроль за устранением недостатков, выявленных в результате проведения метрологического надзора.

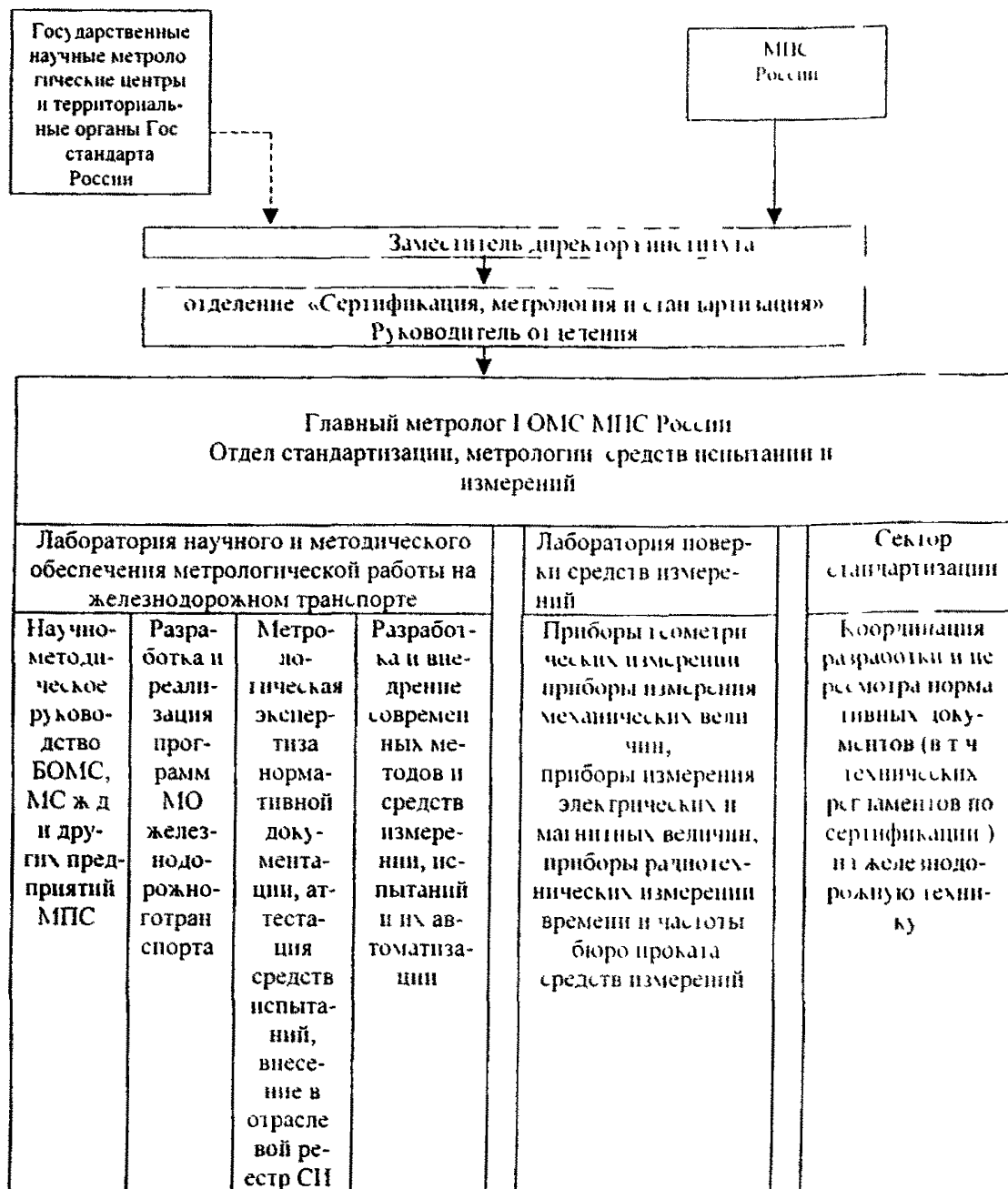
Приложение А  
к Положению о метрологической службе  
федерального железнодорожного транспорта  
от 11 декабря 2001г. № ЦТех - 865  
(обязательное)

# СТРУКТУРНАЯ СХЕМА МЕТРОЛОГИЧЕСКОЙ СЛУЖБЫ ФЕДЕРАЛЬНОГО ЖЕЛЕЗНОДОРОЖНОГО ТРАНСПОРТА



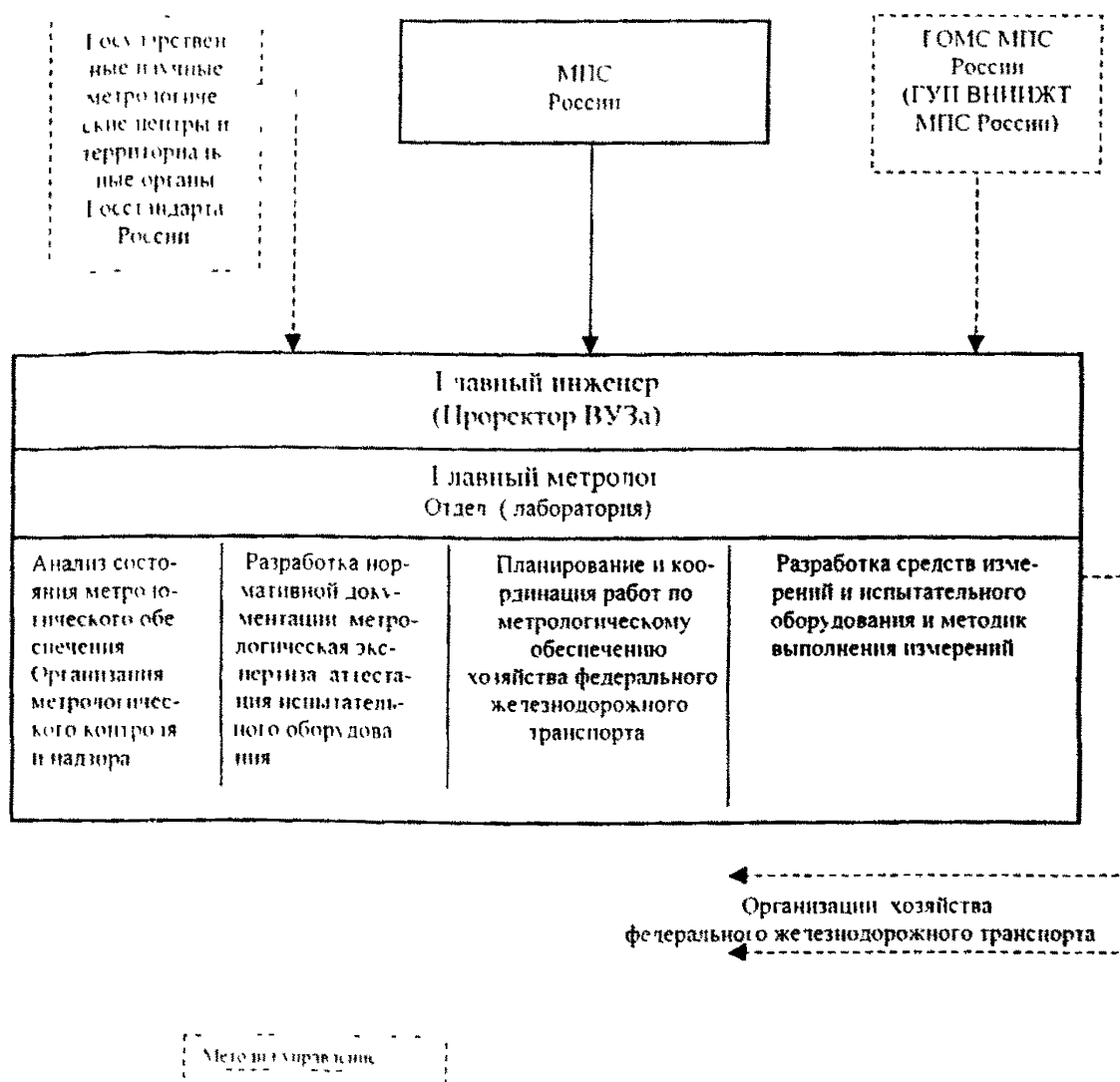
**Приложение Б**  
к Положению о метрологической службе  
федерального железнодорожного транспорта  
от 11 декабря 2001г. № ЦСХ-867  
(рекомендуемое)

**СТРУКТУРНАЯ СХЕМА  
ГОЛОВНОЙ ОРГАНИЗАЦИИ МЕТРОЛОГИЧЕСКОЙ СЛУЖБЫ  
ГУП ВНИИЖТ МПС России**



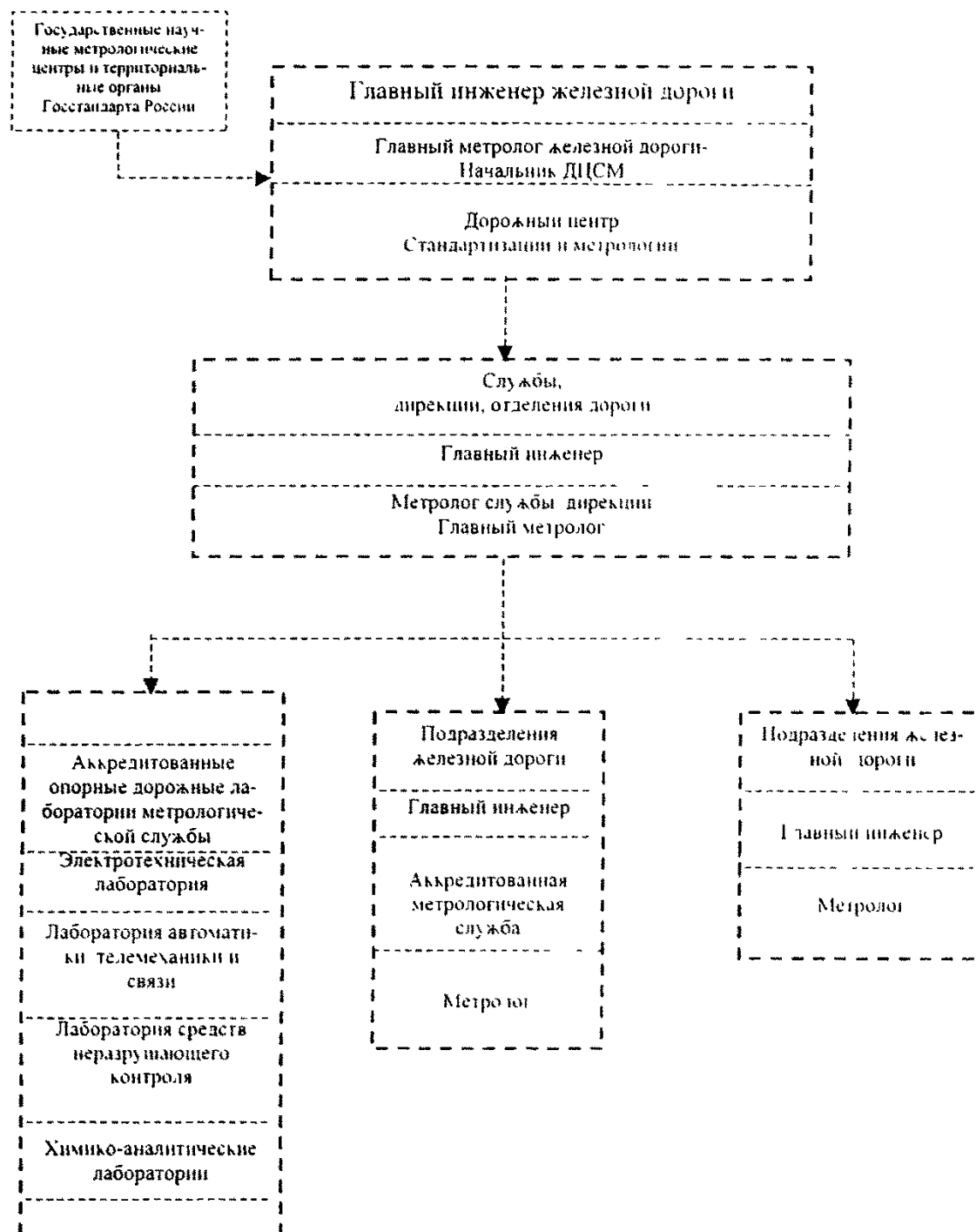
Приложение В  
к Положению о метрологической службе  
федерального железнодорожного транспорта  
от 11 декабря 2001г. № ЦТех - 865  
(рекомендуемое)

# СТРУКТУРНАЯ СХЕМА БАЗОВОЙ ОРГАНИЗАЦИИ МЕТРОЛОГИЧЕСКОЙ СЛУЖБЫ ФЕДЕРАЛЬНОГО ЖЕЛЕЗНОДОРОЖНОГО ТРАНСПОРТА



Приложение Г  
к Положению о метрологической службе  
федерального железнодорожного транспорта  
от 11 декабря 2001г. № 11ех - 865  
(рекомендуемое)

**СТРУКТУРНАЯ СХЕМА МЕТРОЛОГИЧЕСКОЙ  
СЛУЖБЫ  
ЖЕЛЕЗНОЙ ДОРОГИ**





## Продолжение приложения 1

МС железной дороги организована по региональному принципу с максимально возможной централизацией и достаточно крупными (мощными) опорными лабораториями МС с развитой технической базой для выполнения метрологических работ.

МС железной дороги может быть аккредитована в установленном порядке на право выполнения поверки СИ и в обязательном порядке подлежит аккредитации на право калибровки СИ, не подлежащих государственному метрологическому контролю и надзору, в системе калибровки СИ на железных дорогах Российской Федерации.

Аккредитация проводится с учетом требований РД 32.75, РД32.76 и РД32.99. ДЦСМ осуществляет работу по организационно-техническому и методическому руководству всей МС железной дороги. Этот вид работ предполагает привлечение специалистов высокой квалификации, знающих специфику основных технологических процессов отрасли, имеющих специальную метрологическую подготовку, опыт работы в области метрологического обеспечения и финансируется за счет средств железной дороги.

Анализ фактического положения дел с организацией метрологического обеспечения работ на сети железных дорог показывает, что для выполнения организационно-технического и методического руководства МС железной дороги численность специалистов должна составлять не менее 10-12 человек (исходя из объемов работы).

В составе ДЦСМ создаются калибровочные и ремонтные лаборатории по видам измерений, обслуживающие эталонную базу и СИ специального назначения для подразделений железной дороги. Структурно ДЦСМ представляет самостоятельное подразделение железной дороги, подчиняющееся непосредственно главному инженеру железной дороги.

В службах управлений железных дорог назначаются главные метрологи. Они осуществляют связь между главным метрологом железной дороги, БОМС, отделениями железной дороги и линейными подразделениями МС по вопросам метрологического обеспечения.

Функции опорных лабораторий МС по видам измерений возлагаются на ведущие подразделения железной дороги (по хозяйствам) и дорожные лаборатории. Назначение опорных лабораторий МС осуществляется приказом главного инженера железной дороги по представлению главного метролога железной дороги.

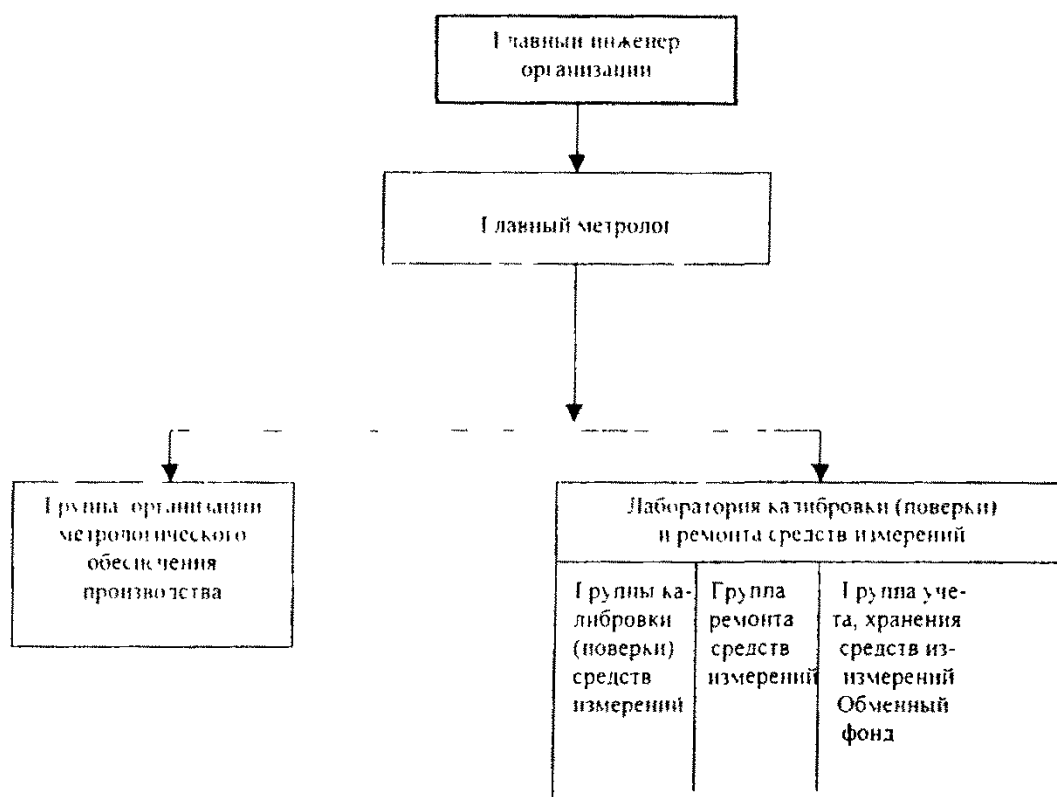
МС отделений и линейных подразделений железной дороги осуществляют калибровку и ремонт СИ, используемых предприятием и не входящих в номенклатуру средств измерений, обслуживаемых опорной лабораторией МС.

МС возглавляется метрологом, подчиненным главному инженеру предприятия железной дороги.

В подразделениях предприятий с незначительным фондом СИ, где целесообразно создание калибровочно-поверочных пунктов, приказом руководителя предприятия из числа инженеров назначается метролог, ведущий учет СИ, составляющий и согласовывающий графики проведения калибровки (поверки) рабочих СИ, поверки эталонов и обеспечивающий их выполнение

Приложение Д  
к Положению о метрологической службе  
федерального железнодорожного транспорта  
от 11 декабря 2001г. № ЦТех - 865  
(рекомендуемое)

**СТРУКТУРНАЯ СХЕМА  
МЕТРОЛОГИЧЕСКОЙ СЛУЖБЫ ОРГАНИЗАЦИИ  
ФЕДЕРАЛЬНОГО ЖЕЛЕЗНОДОРОЖНОГО ТРАНСПОРТА,  
НЕ ВХОДЯЩЕЙ В СОСТАВ ЖЕЛЕЗНОЙ ДОРОГИ**



Приложение Е  
к Положению о метрологической службе  
федерального железнодорожного транспорта  
от 11 декабря 2001г. № ЦТех - 86<sup>с</sup>  
(обязательное)

**Перечень**  
головной и базовых организаций метрологической службы  
федерального железнодорожного транспорта России.  
Области деятельности по метрологическому обеспечению

Наименование организации, адрес, руководитель, главный метролог, телефон	Область деятельности по метрологическому обеспечению
1	2
<b>Головная организация</b>	
Государственное унитарное предприятие-Всероссийский научно-исследовательский институт железнодорожного транспорта 129851, Москва, 3-я Мытищинская, 10 Руководитель 262 66 03 Главный метролог 262 59 19	Координация, научное и методическое руководство работами по обеспечению единства и требуемой точности измерений в отрасли. Осуществление метрологического надзора за состоянием и применением средств измерений, испытательного оборудования. МВИ, соблюдением метрологических правил и норм. Ведение отраслевого Реестра допущенных к применению на железнодорожном транспорте средств измерений, испытательного оборудования, измерительных систем, эталонов единиц физических величин, применяемых для калибровки средств измерений. Участие в организации и проведении работ по аккредитации подразделений метрологической службы отрасли, в т.ч. базовых организаций, с целью подтверждения их компетенции в осуществлении метрологических работ. Проведение метрологической экспертизы документации в области обеспечения единства измерений, аттестация отраслевых МВИ, не подлежащих государственному метрологическому контролю и надзору
<b>Базовые организации</b>	
Государственное предприятие – Проектно-конструкторское бюро Департамента локомотивного хозяйства МПС России (ГП ПКБ ЦТ МПС России) 107066, Москва, Ольховский пер., 205 Руководитель 262 73 62 Главный метролог 262 51 61	Метрологическое обеспечение средств технологического оснащения, предназначенного для текущего ремонта и технического обслуживания тягового подвижного состава. Методики калибровки средств измерений, аттестации испытательного оборудования и МВИ узлов и деталей тягового подвижного состава Метрологическое обеспечение измерений нефтепродуктов. Анализ состояния измерений, контроля и испытаний в хозяйстве отрасли с целью определения приоритетов в решении задач метрологического обеспечения, определения потребностей курируемого хозяйства отрасли в средствах измерений, контроля, испытаний

Продолжение приложения Г

1	2
<p>Государственное предприятие - Проектно-конструкторское бюро Департамента вагонного хозяйства МПС России (ГУП КБ ЦВ МПС России) 109316, Москва, Волгоградский проспект, 23 Руководитель 276 27 62 Главный метролог 270 29 54</p>	<p>Метрологическое обеспечение оборудования и технологической оснастки, предназначенных для ремонта и технического обслуживания вагонов. Методики калибровки средств измерений, аттестации испытательного оборудования и МВИ узлов и деталей вагонов. Анализ состояния измерений, контроля и испытаний в хозяйстве отрасли с целью определения приоритетов в решении задач метрологического обеспечения, определения потребностей курируемого хозяйства отрасли в средствах измерений, контроля, испытаний.</p>
<p>Государственное унитарное предприятие Проектно-технологическое конструкторское бюро по пути и путевым машинам МПС России (ГУП ПКБ ЦП МПС России) 125299, Москва, ул. Космонавта Волкова, 6. Руководитель 159 20 84 Главный метролог 159 22 27</p>	<p>Метрологическое обеспечение эксплуатации и ремонта железнодорожного пути и сооружений. Методики калибровки средств измерений и диагностики, применяемые при контроле состояния пути и сооружений. Анализ состояния измерений, контроля и испытаний в хозяйстве отрасли с целью определения приоритетов в решении задач метрологического обеспечения, определения потребностей курируемого хозяйства отрасли в средствах измерений, контроля, испытаний.</p>
<p>Государственное унитарное предприятие - Проектно-конструкторское бюро электроснабжения МПС России (ГУП КБ ЭЛ МПС России) 109382, Москва, Платформа Дено Руководитель 351 59 29 Главный метролог 351 67 60</p>	<p>Метрологическое обеспечение разработок средств измерительного контроля и испытаний, применяемых в хозяйстве электроснабжения и на заводах; методическое руководство работами по обеспечению единства и требуемой точности измерений при эксплуатации устройств в хозяйстве электрификации и электроснабжения. Анализ состояния измерений, контроля и испытаний в хозяйстве отрасли с целью определения приоритетов в решении задач метрологического обеспечения, определения потребностей курируемого хозяйства отрасли в средствах измерений, контроля, испытаний.</p>

Продолжение приложения I:

1	2
<p>Государственное унитарное предприятие-Центральная станция связи МПС России (ГУП ЦСС МПС России) 107174, Москва, Ново-Басманная, 2 Руководитель 262 29 54 Главный метролог 262 46 62</p>	<p>Метрологическое обеспечение эксплуатации и ремонта устройств железнодорожной автоматики и связи, методическое руководство работами по обеспечению единства и требуемой точности измерений при эксплуатации устройств в хозяйстве сигнализации и связи. Анализ состояния измерений, контроля и испытаний в подразделениях хозяйства сигнализации и связи.</p> <p>Метрологический надзор калибровочно-поверочной работы в хозяйстве, метрологическая экспертиза разрабатываемых НД по обслуживанию устройств железнодорожной автоматики и связи.</p>
<p>Государственное унитарное предприятие –Научно-исследовательский проектно- конструкторский институт информатизации, автоматизации и связи МПС (ГУП ВНИИАС МПС России) 109029, Москва, ул Нижегородская, 27 Руководитель 262 53 22 Главный метролог 262 43 59</p>	<p>Метрологическое обеспечение разработки, изготовления и испытаний устройств железнодорожной автоматики и связи, методическое руководство работами по обеспечению единства и требуемой точности измерений. Метрологическая экспертиза разрабатываемой НД.</p> <p>Анализ состояния средств и методов измерений, применяемых при производстве и испытаниях устройств железнодорожной автоматики и связи на предприятиях дирекции «Трассигналсвязьзаводы». Определение приоритетов совершенствования метрологического обеспечения.</p>
<p>Государственное предприятие Проектно-конструкторское технологическое бюро по локомотивам МПС России (ГП ПКБ (Л) МПС России) 113398.Перовское шоссе.43 Руководитель 262 72 30 Главный метролог 171 72 54</p>	<p>Метрологическое обеспечение технологии ремонта, специализированного оборудования для заводского ремонта подвижного состава железных дорог. Обеспечение единства и требуемой точности методов и средств, применяемых на заводах по ремонту подвижного состава и производстве запасных частей.</p>

Окончание приложения Г

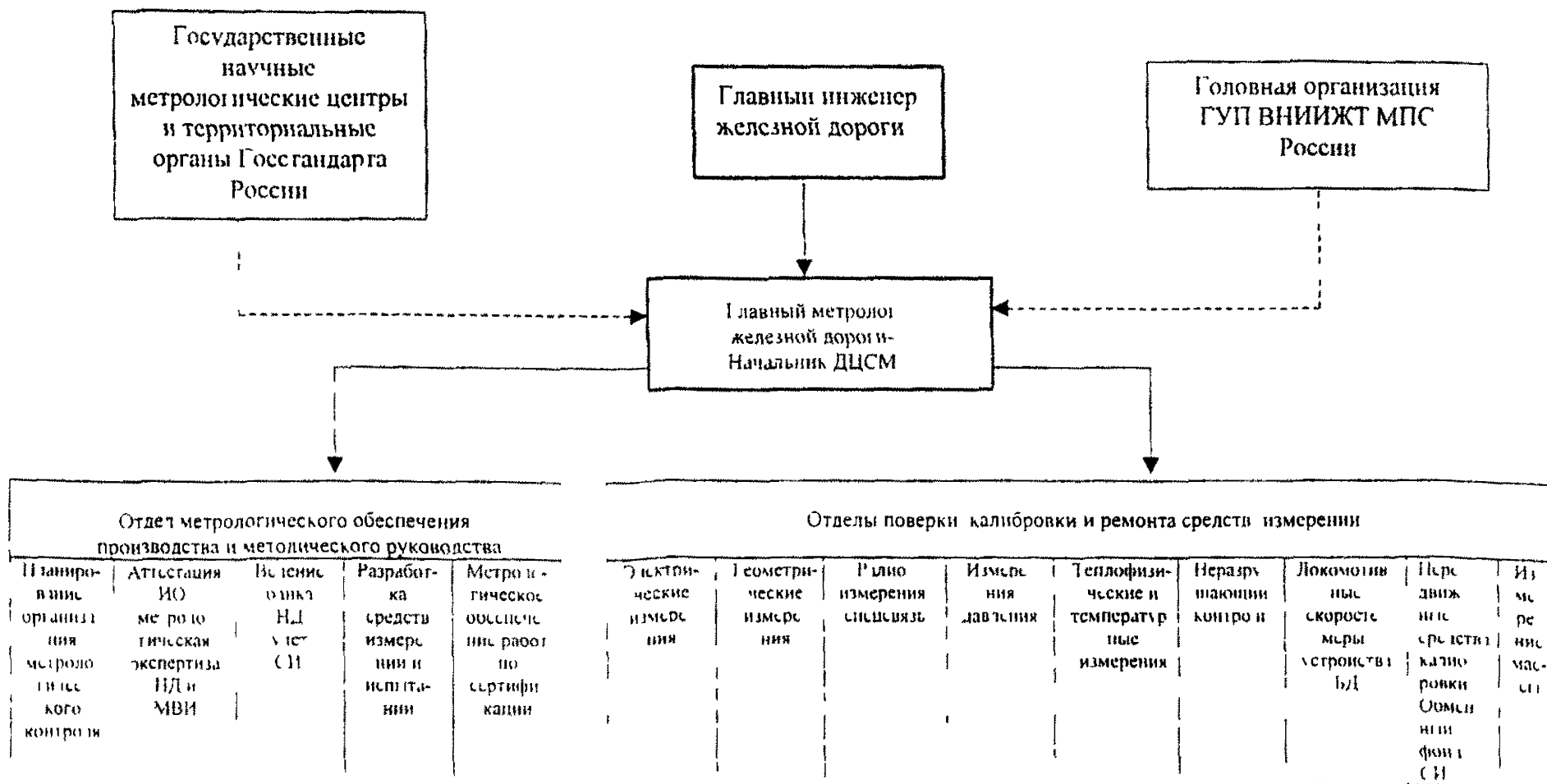
1	2
Государственное унитарное предприятие Научно-исследовательский институт мостов и дефектоскопии МПС России (ГУИ НИИ мостов МПС России) Санкт-Петербург. Директор 310 17 16	Метрологическое обеспечение разработки методов и средств неразрушающего контроля, применяемых в отрасли; разработка нормативных документов по обеспечению единства измерений в области неразрушающего контроля. Метрологическая экспертиза Сертификация персонала по неразрушающему контролю технических объектов железнодорожного транспорта.
Проектно-конструкторское бюро Департамента пассажирских сообщений МПС России (ПКБ ЦД МПС России) 109316, Москва, Волгоградский проспект, 23 Руководитель Главный метролог 270 53 30	Метрологическое обеспечение эксплуатации и ремонта объектов пассажирского хозяйства, метрологическая экспертиза разрабатываемых нормативных документов по обеспечению единства измерений при контроле технологических процессов, разработка средств измерений и испытаний для курируемого хозяйства.
Московский государственный университет путей сообщения (МГУИТ) 103055, Москва, ул. Образцова, д 15 Проректор 262 28 05 Главный метролог 281 43 26	Метрологическое обеспечение научно-исследовательских работ, учебного процесса, разработок учебно-методических программ институтов МПС России

Примечание метрологическое обеспечение микробиологических, санитарно-гигиенических и клинических исследований, средств и методов измерений, применяемых при проведении этих видов работ, осуществляется через органы Госстандарта России и Минздрава России

# Приложение Ж

к Положению о метрологической службе федерального железнодорожного транспорта от 11 декабря 2001г № ЦТех - 865  
(рекомендуемое)

## СТРУКТУРНАЯ СХЕМА ДОРОЖНОГО ЦЕНТРА СТАНДАРТИЗАЦИИ И МЕТРОЛОГИИ







**МИНИСТЕРСТВО ПУТЕЙ СООБЩЕНИЯ  
РОССИЙСКОЙ ФЕДЕРАЦИИ  
(МПС РОССИИ)**

**РАСПОРЯЖЕНИЕ**

" 14 " декабря 2001 г.

Москва

№254р

В целях повышения качества измерений, совершенствования деятельности по метрологическому контролю и надзору на федеральном железнодорожном транспорте

1 Ввести в действие с 1 января 2002 г. прилагаемое Положение о метрологической службе федерального железнодорожного транспорта ПР 32-06-2001 (далее – Положение), утвержденное МПС России 11 декабря 2001г. № ЦТех-865 по согласованию с Госстандартом России

2 Руководителям департаментов и управлений, начальникам железных дорог, руководителям других предприятий и организаций привести положения о метрологических службах в соответствие с Положением,

обеспечить изучение Положения всеми работниками, связанными с работами по метрологическому контролю и надзору

3 Руководителю Департамента технической политики В.С. Наговицыну обеспечить

в установленном порядке издание и рассылку Положения железным дорогам, другим предприятиям и организациям,

контроль за выполнением настоящего распоряжения

4 Признать утратившими силу Положение о метрологической службе Министерства путей сообщения Российской Федерации (ПР 32-06-95), утвержденное МПС России 28 сентября 1995 г. № ЦЭУ-343, и указание МПС России от 6 октября 1995 г. № 100у «О введении в действие Положения о метрологической службе МПС России»

По Министра

верно:

исп. Хланов В.С., ЦТех  
тел. 262-29-99

А.В. Целько