

**Система стандартов по информации,
библиотечному и издательскому делу**

**ИЗДАНИЯ.
ВСПОМОГАТЕЛЬНЫЕ УКАЗАТЕЛИ**

Издание официальное

БЗ 6—98/891

МЕЖГОСУДАРСТВЕННЫЙ СОВЕТ
ПО СТАНДАРТИЗАЦИИ, МЕТРОЛОГИИ И СЕРТИФИКАЦИИ
Минск

Предисловие

1 РАЗРАБОТАН Российской книжной палатой Комитета Российской Федерации по печати, Техническим комитетом по стандартизации ТК191 «Научно-техническая информация, библиотечное и издательское дело»

ВНЕСЕН Госстандартом России

2 ПРИНЯТ Межгосударственным Советом по стандартизации, метрологии и сертификации (протокол №15—99 от 26—28 мая 1999 г.)

За принятие проголосовали:

Наименование государства	Наименование национального органа по стандартизации
Азербайджанская Республика Республика Армения Республика Беларусь Киргизская Республика Российская Федерация Республика Таджикистан Республика Узбекистан	Азгосстандарт Армгосстандарт Госстандарт Беларуси Киргизстандарт Госстандарт России Таджикгосстандарт Узгосстандарт

3 Требования настоящего стандарта соответствуют требованиям международного стандарта ИСО 999—96 «Информация и документация. Руководство по составлению и представлению указателей содержания публикаций»

4 Постановлением Государственного комитета Российской Федерации по стандартизации и метрологии от 7 октября 1999 г. № 333-ст межгосударственный стандарт ГОСТ 7.78—99 введен в действие непосредственно в качестве государственного стандарта Российской Федерации с 1 июля 2000 г.

5 ВВЕДЕН ВПЕРВЫЕ

6 ПЕРЕИЗДАНИЕ. Май 2001 г.

© ИПК Издательство стандартов, 2000

© ИПК Издательство стандартов, 2001

Настоящий стандарт не может быть полностью или частично воспроизведен, тиражирован и распространен в качестве официального издания на территории Российской Федерации без разрешения Госстандарта России

Содержание

1 Область применения	
2 Нормативные ссылки	
3 Определения	
4 Разновидности вспомогательных указателей	
5 Построение вспомогательных указателей	
6 Издательское оформление	
Приложение А Основные виды изданий и рекомендуемых указателей к ним	
Приложение Б Образцы вспомогательных указателей	

Система стандартов по информации, библиотечному и издательскому делу

ИЗДАНИЯ.
ВСПОМОГАТЕЛЬНЫЕ УКАЗАТЕЛИSystem of standards on information, librarianship and publishing.
Publications. Indexes

Дата введения 2000—07—01

1 Область применения

Настоящий стандарт устанавливает требования к вспомогательным указателям и методике их составления в изданиях различных видов.

Стандарт разработан для составления указателей в форме, наиболее удобной для использования читателями.

Стандарт обязателен для издателей независимо от их организационно-правовой структуры и ведомственной принадлежности при выпуске официальных, научных, справочных, производственно-практических и учебных изданий объемом свыше 15 уч.-изд. л. Для изданий других видов и меньшего объема применение стандарта носит факультативный характер.

Составление вспомогательных указателей к информационным изданиям — по ГОСТ 7.23.

2 Нормативные ссылки

В настоящем стандарте использованы ссылки на следующие стандарты:

ГОСТ 7.0—84 Библиографическая деятельность. Основные термины и определения

ГОСТ 7.4—95 Издания. Выходные сведения

ГОСТ 7.5—98 Журналы, сборники, информационные издания. Издательское оформление публикуемых материалов

ГОСТ 7.23—96 Издания информационные. Структура и оформление

ГОСТ 7.59—90 Индексирование документов. Общие требования к систематизации и предметизации

ГОСТ 7.60—90 Издания. Основные виды. Термины и определения

3 Определения

3.1 В настоящем стандарте применяют следующие термины с соответствующими определениями:

3.1.1 **вспомогательный указатель:** Упорядоченный (по алфавиту или какому-либо другому признаку) перечень личных имен, предметов, географических названий, событий, публикаций, цитат, аббревиатур, символов, формул и других информационных объектов с указанием их местонахождения на страницах издания;

3.1.2 **рубрика:** Основной элемент указателя, состоящий из заголовка, а в необходимых случаях для уточнения информационного объекта — и подзаголовка (ов), за которым (ми) следует адресная ссылка или ссылка к другой рубрике («см. также», «сравни» и т. п.);

3.1.3 **заголовки рубрики:** Слово (слова) или символ (символы), выбранное (ые) из текста или образованное (ые) на основе его содержания, ориентированное (ые) на алфавитное или какое-либо другое расположение и позволяющее (ие) идентифицировать этот фрагмент текста при поиске;

3.1.4 **подзаголовок рубрики**: — Слово (слова) или символ (символы), при помощи которого (ых) осуществляют группировку ссылок в сложных рубриках;

3.1.5 **адресная ссылка**: Порядковый номер страницы, тома, выпуска серийного издания, части, параграфа или других характерных обозначений фрагментов текста;

3.1.6 **ссылка «см.» и ссылки «см. также», «сравни» и т. п.**:

Записи в указателе, отсылающие от одного заголовка (или подзаголовка) рубрики к другому (альтернативному или добавочному).

4 Разновидности вспомогательных указателей

4.1 Указатель может содержать все или только некоторые рубрики, т. е. быть единым или раздельным (именным, предметным и т. д.).

4.2 По структуре, т. е. наличию простых и сложных рубрик, а также пояснений к ним, указатели делят на простые (или «глухие»), развернутые (или аналитические), аннотированные.

4.3 По методам обработки текста различают формальные указатели, составляемые на основе несемантических операций, содержательные указатели, составляемые на основе семантического анализа и синтеза, и смешанные указатели, синтезирующие формальный и содержательный методы.

4.4 По степени полноты отражения основного текста издания различают общие (охватывающие все издание) и частичные (охватывающие лишь часть издания) указатели, а также многоаспектные (отражающие все или многие тематические аспекты текста) и одноаспектные (отражающие какую-либо одну тему или признак).

4.5 По содержанию выделяют следующие виды вспомогательных указателей:

именные указатели, содержащие перечни личных имен, т. е. фамилий с инициалами или полными именами, а также другими обозначениями имен, например псевдонимами, кличками или прозвищами;

предметные указатели, содержащие перечни названий предметов, их свойств и отношений;

географические указатели, содержащие перечни наименований географических объектов, которые могут дополняться пояснениями, раскрывающими род объекта (река, озеро, гора и т. п.);

единые (комбинированные) указатели, объединяющие в одно целое различные алфавитные указатели;

указатели наименований коллективов, содержащие перечни фирм, учреждений и других организаций;

указатели заглавий изданий и других документов, первых строк произведений и цитат;

указатели формул, символов, таблиц, схем, сокращений, аббревиатур, единиц измерения и других специальных обозначений.

4.6 По группировке рубрик вспомогательные указатели делятся на следующие виды:

алфавитные указатели, содержащие в алфавитной последовательности именные, предметные, тематические и др. рубрики;

хронологические указатели, содержащие перечни событий или дат в хронологической последовательности;

нумерационные указатели, содержащие перечни информационных объектов в их числовой последовательности;

систематические указатели, содержащие перечни обобщающих проблему рубрик в иерархическом порядке.

4.7 Выбор вспомогательных указателей зависит от тематики, структуры, объема, читательского адреса и целевого назначения издания. Более сложный текст издания предполагает более полный и разнообразный комплекс вспомогательных указателей.

5 Построение вспомогательных указателей

5.1 Алфавитное расположение

5.1.1 Расположение рубрик вспомогательного указателя основывается на порядке букв алфавита основного текста. На этот порядок не влияет наличие знаков препинания и ударения, а также диакритических знаков.

Иностранные слова располагают согласно их транслитерации на языке основного текста, исключая указатели на иностранных языках, рубрики которых соответствуют алфавиту данного языка.

5.1.2 Простые (однословные) заголовки располагают в порядке букв алфавита, причем более

короткое слово предшествует более длинному. Сложносоставные слова с дефисом рассматривают как одно слово.

5.1.3 Сложные (из нескольких слов) заголовки рассматривают как цепочку отдельных слов, последовательно располагаемых в алфавите («слово за словом»), или как одно целое, располагаемое в соответствии с порядком следования букв в алфавите («буква за буквой»).

5.1.4 Служебные слова (союзы, предлоги, частицы) в описательных рубриках разрешается не принимать во внимание, чтобы не нарушать алфавитный ряд характерных слов.

5.1.5 Омонимы и одинаковые собственные имена располагают в алфавитном порядке пояснений к ним, помещаемых в скобках или после запятой.

5.1.6 Аббревиатуры и другие сокращения располагают в алфавите по способу «буква за буквой», как одно слово.

5.2 Неалфавитное расположение

5.2.1 Неалфавитное расположение может быть использовано для подзаголовков к основным рубрикам, которые даны в алфавитном порядке. Подобное расположение подзаголовков может быть нумерационным, хронологическим и т. п.

5.2.2 Неалфавитное расположение заголовков рубрик используют для иерархических структур систематических указателей или указателей обозначений на основе строгого соподчинения (общие по значению рубрики предшествуют частным).

6 Издательское оформление

6.1 Для наиболее распространенных форматов изданий $84 \times 108/32$ и $60 \times 90/16$ используют двухколонное расположение вспомогательных указателей, а для больших форматов — двухколонное или трехколонное расположение. Указатели набирают шрифтом меньшего кегля, чем кегль шрифта основного текста.

6.2 Все заголовки рубрик начинают только с прописной или только со строчной буквы; подзаголовки, а также обозначения ссылок — со строчной. Это правило не распространяется на написание имен собственных.

6.3 Окончание рубрики не фиксируют никакими знаками, следующие за рубрикой ссылки на страницы, тома и т. п. отделяют пробелом. Ссылки к тексту разделяют запятой, а группы ссылок (например к одному и тому же тому) — точкой и запятой.

6.4 Для книг и других несериальных изданий, состоящих из нескольких томов или частей, перед номерами страниц в указателях должны стоять ссылки на соответствующий том или часть издания.

6.5 Указатели могут быть опубликованы как в самом издании (по ГОСТ 7.5), так и отдельно от него (по ГОСТ 7.4). При помещении указателей в начале издания нумерация их страниц должна быть отделена от основного текста, для этого используют римские цифры. Если указатели помещены в конце издания, их пагинация (арабскими цифрами) должна служить продолжением общей нумерации страниц.

6.6 При наличии нескольких указателей используют принцип размещения от более простого к более сложному (именные перед предметными, алфавитные перед неалфавитными).

ПРИЛОЖЕНИЕ А

(справочное)

Основные виды изданий и рекомендуемых указателей к ним

- Монографии — предметный и именной и (или) единый указатель, географический.
 Сборники научных трудов — систематический или тематический указатель, именной, предметный.
 Сборники документов, стенограмм, отчетов, писем — именной и систематический указатель, предметный, тематический.
 Собрания сочинений, избранные произведения — именной указатель, предметный, указатели заглавий, хронологический.
 Учебники и учебные пособия — предметный и (или) именной указатель, географический, хронологический.
 Справочники и словари — для изданий, организованных в алфавитном порядке, предметный и (или) именной указатель, систематический, тематический. Для других изданий — алфавитный предметный и (или) указатель терминов на русском и др. языках.
 Альбомы — именной и (или) указатель иллюстраций, предметный, хронологический.

ПРИЛОЖЕНИЕ Б

(справочное)

Образцы вспомогательных указателей

Алфавитные указатели

Единый указатель

Белинский В.Г. (рев. демократ и лит. критик) 1-873; 3-1002, 7-1217, 8-1071; классицизм 4-853; материализм 5-1030; натуральная школа 6-462; о творчестве Гоголя Н.В. и Пушкина А.С. 2-1210, 7-745; «Отечествен. записки» — 6-1044; рев. демократы 7-978, 979; романтизм 7-1165; «Современник» 8-684; «Телескоп» 9-192; философия 9-1000; эстетика 10-988
 Белинский, г. Пенз. обл. 1-881; 6-1279 (Б-2)
 Белинского В.Г. дом-музей (Пенз. обл.) 6-1280
 Белица, Болгария 1-1104 (Г-2)
 Белица, р., Греция 1-1104 (Г-2)
 Белки (биохим.) 1-882, 1033, 1034; 3-911; 5-147; 7-117; денатурация 3-145; коагуляция 4-897; обмен веществ 8-748
 Белки (геогр.) 1-888
 Белки (зоол.) 1-881; 7-747; 749

Фрагмент Единого указателя универсальной тематики, объединяющего в одном алфавитном ряду личные и другие собственные имена, а также названий отдельных предметов. В данном указателе интересно, кроме того, подразделение рубрики *Белинский В.Г.* тематическими подзаголовками; снятие омонимии в рубрике *Белки* и расположение рубрик с пояснениями в порядке алфавита пояснений. Обращают на себя внимание и моменты редакционно-технического оформления: рубрики сопровождаются ссылками на порядковые номера томов и столбцов, а также на карты, сопровождающие текст издания.

«Глухой» именной указатель

Абрамов К.Н. 353
 Аграновский И.И. 375
 Адамов Е.Б. 66, 67
 Адарюков В.Я. 462
 Адмиральный Е.М. 310
 Алчевская Х.Д. 333
 Альд Мануций 109
 Алянский С.М. 285
 Алянский Ю.А. 464
 Амбарцумян З.Н. 444
 Анастасевич В.Г. 34

Аникст А.А. 74, 75
 Аннинский Л.А. 76

Приведенный фрагмент представляет образец классического по простоте и частоте употребления указателя личных имен.

Именной указатель

Аарне А. (Aarne A.) 401–403, 621
 Абаев В.И. 625
 Абельяр П. (Abelard P.) 159, 203, 209, 598, 603
 Августин (Augustinus Sanctus) 102, 591, 603
 Айала Ф. (Ayala F.) 395
 Альберт Великий (Albertus Magnus) 190, 210
 Андреева Г.М. 592
 Андейд М. Дж. (Andrad M.J.) 52
 Априян Ю.Д. 233, 234, 251, 252, 519, 606
 Апулей (Apuleius) 189, 197, 208
 Асмус В.Ф. 25, 26, 601
 Астахова А.М. 464, 482
 Афанасьев А.Н. 569, 621

Фрагмент указателя личных имен, в котором иностранные фамилии даются в оригинальном написании в качестве пояснения и источника.

Развернутый или аналитический, именной указатель

Доброклонский Михаил Васильевич (1886 — 1964), сов. историк искусства, педагог 3–623
 Добролюбов Николай Александрович (1836 — 1861), рус. революционный демократ и лит. критик 3–623; 949; 5–1030; 7–1217; 9–1000; 10–375
 обломовщина 6–747
 разночинцы 7–876
 революционные демократы 7–978
 «Свисток» 8–273
 «Современник» 8–684
 эстетика 10–989
 Добронравов Борис Георгиевич (1896 — 1949), рус. советский актер 3–624; 7–1234; 9–158
 Доброславин Алексей Петрович (1842 — 1889), рус. врач 2–1065, 1067; 5–1028

Фрагмент развернутого (аналитического) именного указателя. В качестве подзаголовков использованы даты жизни, наименование профессии и различных аспектов деятельности.

Аннотированный указатель имен

Абердин Джордж Гамильтон Гордон, лорд (1784 — 1860), англ. политический деятель, один из лидеров партии тори, в 1828 — 1830 и 1841 — 1846 гг. министр иностранных дел, в 1835—1841 гг. министр колоний, в 1852 — 1855 гг. премьер-министр 283
 Авраамий, до пострижения Аверкий Иванович Палицын (г. рожд. неизв. — ум. 1626), в 1608—1620 гг. келарь Троице-Сергиева монастыря, писатель 189
 Адашев Алексей Федорович (г. рожд. неизв. — ум. 1561), стольник Ивана IV 188
 Адингтон Генри, лорд Сидмут (1757—1844), виконт, англ. политический деятель, в 1801 — 1804 гг. премьер-министр 228
 Адольф-Фридрих, герцог Голштейн-Эйтинский (1710 — 1771), сын Христиана-Августа, герцога Голштейн-Готторпского, в 1727 — 1750 гг. епископ любекский, в 1739 г. опекун двоюродного племянника Петра-Ульриха (будущего императора Петра III), с 1851 г. шв. король 43, 233
 Аксаков Иван Сергеевич (1823 — 1886), общественный деятель, славянофил, издатель газет «День», «Москва» и «Москвич» 317, 318, 325–328, 386, 387

Фрагмент аннотированного именного указателя, который фактически играет также роль комментария к книге; часто используется в исторических и литературоведческих публикациях и, кроме того, в научно-популярных изданиях.

Указатель мифологических имен

Агин, бог (ведическ.) 786
 Адонис, бог (финикийск.) 14, 362, 407, 514

Амон, бог (древнеегипетск.) 166, 530, 555-556
Анубис, бог (древнеегипетск.) 407, 415
Апис, священный бык (древнеегипетск.) 374, 406, 556
Аполлон, бог (древнегреческ.) 112-113, 141, 247, 299
Артемиды, богиня (древнегреческ.) 11, 13, 15—17, 141, 247

Фрагмент развернутого именного указателя, интересного своей тематической направленностью.

Указатель предприятий

Алмалыкский горно-металлургический комбинат 59
Артемьевский железный рудник 10
Ашинский лесохимический завод 110
Березниковская ТЭЦ 95, 125
Березниковский химический завод 59, 85

В фрагменте указателя предприятия представлены под собственным наименованием, это наиболее распространённый вариант отражения коллективов в указателях.

Указатель предприятий может быть отнесен не только к классу именных указателей, поскольку представляет перечень имен собственных, но и к классу предметных указателей, поскольку отражает реальные объекты. Принципиального значения это не имеет в связи с тем, что именной указатель по определению можно рассматривать как разновидность предметного.

Указатель растений

Абрикос 187
Агариковидные 42
Адонис 90
— весенний 98; табл. 16
Азалия желтая 207
Аир 289
— обыкновенный 298; табл. 125
Аирный корень 289
Аистник 159
— обыкновенный 169
— циктолистный 169; табл. 53
Айва 57
Алариевые 9
Алектрория 60
— охряная 69; табл. 6
Алеурия 37
Алтей 164
Амарант 157
Амариллисовые 286
Американская мушкетёрская роса крыжовника 27, 31
Амурское пробковое дерево 175

Фрагмент одноаспектного предметного указателя; аналогичным образом строятся указатели минералов, птиц, грибов и т. п.

Указатель произведений

Автобиография 1 (т. 1), 3 (т. 1), 73, 80, 109, 125, 141, 1323, 1325
Агния Барто 477
Александр Сергеевич Пушкин 83, 637, 692. См. также: Великий поэт великого народа; Мировое значение Пушкина
Алексей Ласурия 79
Алексей Суриков 85. См. также: Сила солдатского сердца
Американцы 13 (кн. 2), 18, 210, 554
Анатолий Мерзлов 553. См. также: В свои восемнадцать лет
Антология азербайджанской поэзии. В соавт. с В. Луговским 577, 873
Армянская литература и вопросы классического наследия 631, 643

Фрагмент указателя содержит перечень прозаических произведений К.М. Симонова. Обращает на себя внимание наличие ссылок *См. также*, связывающих близкие по тематике произведения.

Указатель иллюстраций

- Антропов Алексей Павлович
 Портрет Петра III, 1762. Ленинград. Русский музей 310
 Ардуэн-Мансар Жюль
 Зеркальная галерея Королевского дворца в Версале 238
 Церковь Дома Инвалидов в Париже. 1693—1796. Главный фасад 244
 Баженов Василий Петрович
 Модель Кремлевского дворца. Фрагмент фасада. 1773. Москва.
 Музей архитектуры им. А.В. Щусева 320
 Байерен Абрахам ван
 Завтрак. Москва. Музей изобразительных искусств им. А.С. Пушкина 197

То же, в другом оформлении

- Антропов А.П., Портрет Петра III. 1762. Ленинград. Русский музей Ардуэн-Мансар Жюль. Зеркальная галерея
 Королевского дворца в Версале
 Церковь Дома Инвалидов в Париже. 1693—1796. Главный фасад
 Баженов В.П. Модель Кремлевского дворца. Фрагмент фасада. 1773.
 Москва. Музей архитектуры им. А.В. Щусева 320
 Байерен Абрахам ван. Завтрак. Москва. Музей изобразительных искусств им. А.С. Пушкина 197

Фрагмент указателя иллюстраций дан в двух вариантах, второй — более компактный, экономичный.

Указатель географических и этнографических названий

- Агаряне, общее название мусульманских и вообще нехристианских народов; здесь — казанские татары 404
 Агняне (англыне, англичане), нар. 66–68
 Агнянская (английская) земля 66
 Адрианополь, г. на Балканском п-ве 453
 Азов, г. 453, 487, 493
 Алексин, г. на р. Оке 309, 310, 386
 Альта Лта, р. в Переяславском (Южном) княж., приток р. Трубежа 98, 99, 290
 Амстердам, г. 498
 Англыне, см. Агняне
 Арский городок, г. в Арской (Удмуртской) земле 404
 Астрахань, г. 425, 451
 Афонская гора (Афон), п-ов в Греции, религиозный центр 369, 394

Фрагмент указателя, объединяющего воедино этнографический и географический указатели.

Развернутый, или аналитический, географический указатель

- Абхазия
 археология 23818, 30349; строительство 24856; этнография 26604
 Австралия 25367, 30397; геогр. науки 35279
 Австрия
 языковедение 28214
 Адыгейская авт. обл.
 государство и право 30427; история 25663
 Азербайджан
 высш. образование 27202; геол. науки 34349; государство и право 23982, 26776; история 25657; ком. партия
 25478; ком. стр-во 26660; 27630; культурное стр-во 27208; растениеводство 33616; сел. хоз-во 33240, 35495;
 сов. стр-во 32678; философия 27524; экономика 30367, 31313; этнография 29405
 Азовское море 33634
 Алдан, р. бассейн 24734
 Аляска, п-ов 25672

Фрагмент наиболее распространенного географического указателя, все рубрики которого расположены в алфавитном порядке. Подзаголовки, набранные в подбор, также расположены в алфавитном порядке.

«Глухой» предметный указатель

Азид-ион 232
 Азметан 280—281
 Азот 81, 143, 147, 153, 155, 162, 175, 183, 199, 226, 228—233, 240, 264, 373—377
 Азотистая кислота 228, 231
 Азотистоводородная кислота 350
 Азотистое основание 454
 Азотная кислота 228, 231
 Азотноазотистая кислота 228, 350
 Азотнокислый аммоний 197
 Азурит 328

Фрагмент простого («глухого») указателя, рубрики которого не подразделены подзаголовками. Обобщающие рубрики, как правило, не дают точную информацию, так как с увеличением числа ссылок на страницы возрастает информационный «шум» при поиске и снижается производительность труда читателя. В данном случае это особенно ясно при взгляде на рубрику *Азот*.

Аннотированный предметный указатель

видение

- грамматическое: грамматические различия языков заключаются в различии грамматических — -ий 20; освоение иностранного языка можно было бы уподобить завоеванию новой позиции в прежнем — -ии мира 80; различные языки — это не различные звуковые обозначения одного и того же предмета, а различные — -ия его 9; каждую человеческую индивидуальность, даже независимо от языка, можно считать особой позицией в — -ии мира, и тем более индивидуальность становится такой благодаря языку 80.

Фрагмент аннотированного предметного указателя иллюстрирует возможности передачи оттенков смысла текста и стиля автора. Особенно часто используется для историко-философских и юридических изданий, в которых важно передать не только общий смысл, но и различные нюансы текста. Очень эффективен для передачи «глубоких» — сложных по смыслу, структуре и стилю текстов.

Предметный указатель с обобщающими рубриками

Башни Кремля:

Беклемишевская 130
 Боровицкая 109, 110, 112, 120
 Водовзводная — 112
 Комендантская — 110
 Кутафья — 109, 112, 175, 189
 Набатная — 130, 135
 Никольская — 34, 112, 127, 128, 136
 Оружейная — 110
 Сенатская — 129, 136
 Спасская — 104, 109, 112, 124, 125, 127—129, 130, 131, 136
 Тайницкая — 109
 Троицкая — 109, 112, 188, 189, 193
 Царская — 130

Библиотеки:

им. К.Д. Ушинского — 354, 357
 научная медицинская центр. — 383
 научно-техническая — 260

Фрагмент предметного указателя, в котором названия объектов даны под обобщающим словом.

Развернутый, или аналитический, предметный указатель

В а р и а н т 1

Канцерогены 102 см. также под назв. отд. канцерогенов, напр.,

Бензпирен
 — радиационные, профилактика 92
 — химические 50

- гигиеническое лимитирование 244
- загрязнение почвы 126

В а р и а н т 2

Канцерогены 102 см. также под назв. отд. канцерогенов, напр.,

- Бензпирен
- радиационные, профилактика 92
- химические 50
- гигиеническое лимитирование 244
- загрязнение почвы 126

В а р и а н т 3

Канцерогены 102 см. также под назв. отд. канцерогенов, напр.,

- Бензпирен
- радиационные, профилактика 92
- химические 50; гигиеническое лимитирование 244; загрязнение почвы 126

В а р и а н т 4

Канцерогены 102 см. также под назв. отд. канцерогенов, напр.,

- Бензпирен
- радиационные, профилактика 92
- химические 50; гигиеническое лимитирование 244; загрязнение почвы 126

Приведены фрагменты развернутого (обычного) предметного указателя в разном оформлении. В первом варианте рекомендуется заменять слова только с помощью тире; во втором варианте — использовать отступ; в третьем и четвертом вариантах подзаголовки набраны в подбор через точку с запятой, в четвертом варианте, кроме того, тире не используется вовсе.

Во всех вариантах имеется интересный образец «сводной» ссылки, см. также, когда дается только один пример как бы для образца.

Указатель терминов

Автомат

- беступиковый 45, 60
- детерминированный 44, 58
- конечный 36
- однозначный 67
- поглощающий 45, 64
- с магазинной памятью 47
- расширенный 57
- стирающий 52

Алгоритм 67

- разрешающий 69
- характеристический 68

Алфавит 4

- грамматики 7
- магазина 47

Аргумент алгоритма 67

Вершина

- дерева 5
- магазина 48

Указатель терминов является разновидностью предметного. Однако его рубрики, кроме терминов, никаких других лексических единиц не содержат.

Неалфавитные и редко встречающиеся указатели

Систематический указатель

Тип моллюсков

- Кальмар 177
- Мидия 157

- Осьминог 177
- Перловица 165
- Тип членистоногих
 - Р а к о о б р а з н ы е
 - Рак речной 145, 165
- Тип хордовых
- Позвоночные
 - К р у г л о р о т ы е
 - Минога балтийская 50, 59, 85, 165
 - Рыбы
 - П о п е р е ч н о р о т ы е
 - Катган 50, 59
 - Кот морской 50, 69
 - К о с т и с т ы е
 - Бычки 85
 - Вьюн 126, 133
 -
 - Щука 145
 - З е м н о в о д н ы е
 - Лягушка серая 85
 - Лягушка травяная 85
 - П р е с м ы к а ю щ и е с я
 - Варан серый 85

Тематический указатель

- Дифференциальная психология — 91
-
- Зоопсихология — 104
-
- Инженерная психология — 116
-
- Медицинская психология — 175
-
- Нейропсихология — 205
- Общая психология — 212
-
- Патопсихология — 232
-
- Педагогическая психология — 236
-
- Юридическая психология — 418
 - Девiantное поведение 77
 - Делинквент 78
 - Идентификация 108
 - Исправительная психология 129
 - Криминологическая психология 157
 - Опознание 218
 - Отклоняющееся поведение
 - Судебная психология 348
 - Судебно-психологическая экспертиза 350

Фрагмент тематического указателя, широкие (обобщающие) рубрики которого даны в алфавитном порядке. Точно так же по алфавиту расположены и конкретные частные (адекватные) рубрики. Сравни -- Систематический указатель.

- Уж обыкновенный 85
- Черепаша болотная 85
- П т и ц ы
- Голубь сизый 7, 50, 145
- Кура домашняя 3, 19, 45, 77, 103
- М л е к о п и т а ю щ и е
-

Фрагмент систематического указателя видов животных отражает в иерархическом порядке названия животных, упоминаемых на страницах книги. Типы животных представлены согласно принятой в зоологии эволюционной систематике. Внутри подклассов — расположение по алфавиту.

Указатель цитат

- А Васька все-таки курчонка убирает (Крылов И.А. «Кот и повар») 1 376, 377, 389
 А Васька слушает да ест (Крылов И.А. «Кот и повар») 1 323, 31, 158, 32, 212
 А вы, друзья, как ни садитесь, Всё в музыканты не годитесь (Крылов И.А. «Квартет») 26 294, 34, 43
 А смешивать два этих ремесла есть тьма искусников, я не из их числа (Грибоедов А.С. «Горе от ума») 11 223, 14, 284

Нумерационный указатель

№ атрибуций печати	с.
368-371	16-21
372-378	7, 8, 235
379	14-15
380-382	9-11
383	11
384-389	15, 16
390-393	15, 22, 23
394-395	22, 23
396-400	15, 235
401	11-13
402-404	13
405	15
406	28

Фрагмент нумерационного указателя, упорядочивающий информационные объекты в числовой последовательности.

Хронологический указатель

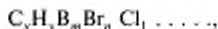
- 1861 — 1887 год
 Дитрих Ф. I 15-24
 Уилсон Х. I 81-85, 89-90, 102, 108-109
 Стейн Ф. I 129-132, 136, 140, 182-185
- 1887 — апрель 1889 года
 Дитрих Ф. I 24-29
 Уилсон Х. I 92-93, 100-102, 109
 Стейн Ф. I 140-141, 142-143, 186, 188

Фрагмент хронологического указателя, организованного во временной последовательности дат.

Указатель формул

- Br Cl 48, 214
 BrH, 49, 215
 Br₂S 40-42
 Br₃NO₂ 184
 CBrCE₃ 132
 CBr₂ClF 114
 CHCl₃ 102
 CH₃Cl₂O₃P 83
 CH₄ 68, 100, 105
 C₂BOP₃ 192
 C₂HClO₃ 190
 C₂H₃Br₃ 133

Указатели химических формул составляются по брутто-формулам соединений, записываемым согласно рекомендации IUPAC по единой форме



т.е. сначала располагают С (углерод) и Н (водород) с соответствующими коэффициентами и далее все остальные элементы в алфавитном порядке (алфавит латинский). При этом коэффициенты при С и Н начинаются с нуля, $x, y = 0, 1, 2, 3$ и т. д. — целые числа

Коэффициенты при всех остальных атомах начинаются с единицы.

$m, n, l = 1, 2, 3$ и т. д. — целые числа.

Поэтому формулы неорганических соединений (число атомов С равно нулю) располагаются перед формулами органических соединений, а формулы без водорода (число атомов Н равно нулю) ставятся до формул с водородом.

Указатель обозначений

В а р и а н т 1

$Ai(x)$ функция Эйри 48
 $(a)_s$ символ Похгаммера 102
 $C(z)$ интеграл Френеля 85
 $Ci(z)$ $Cin(z)$ интегральные косинусы 60
 $E(K^2)$ эллиптический интеграл 205
 $E(x)$ функция Вебера 135
 $E_1(z)$, $E_n(z)$ интегральные показательные функции 58

В а р и а н т 2

$(-/-)$, $(-/-)$ 31
 $(-/-)$ 32-34
 \cdot 32
 $(-//)$, $(-//)$ 38
 S^{n+1} , R^{n+1} 64
 S^{n+1} 68
 a , a^* 152

Фрагменты указателей обозначений. В первом случае символы расположены в алфавите составляющих их знаков (букв), во втором варианте — в последовательности страниц.

Табличный указатель

Металлы	Квантовые осцилляции	Циклотронный резонанс	Размерные эффекты	Магнито- акустические эффекты	Сильные поля, магнитный пробой	Поверхностные эффекты	Электро- динамика
Ag	202,296, 297,525, 536	304	229, 205		450	239,306, 376,432, 483	150
Al	533	78,452, 580	113, 227, 314, 413	145,146, 307,308, 380,399, 569,571, 595,258, 604	469	483	30,115; 281,423
Ba	418						
Be	191,202, 577				7,8		

УДК 002 : 655.535.7 : 006.354

МКС 01 : 140.20

Т62

ОКСТУ 0007

Ключевые слова: издание, справочно-поисковый аппарат, вспомогательный указатель, рубрика, подрубрика, ссылка, заголовок рубрики, подзаголовок рубрики, алфавитные указатели, хронологические указатели, систематические указатели, тематические указатели, нумерационные указатели, именные указатели, предметные указатели, единые указатели, указатели наименований коллективов, указатели заглавий, указатели формул, географические указатели, издательское оформление

Редактор *Р.Г. Говердовская*
Технический редактор *И.С. Гришанова*
Корректор *В.С. Черная*
Компьютерная верстка *С.В. Рябовой*

Изд. лиц. № 021007 от 10.08.95. Сдано в набор 14.10.99. Подписано в печать 23.11.99. Усл.печ.л. 1,86. Уч.-изд.л. 1,65.
Тираж 243 экз. С 3998. Зак. 950.

ИПК Издательство стандартов, 107076, Москва, Колодезный пер., 14.
Набрано в Издательстве на ПЭВМ
Филиал ИПК Издательство стандартов — тип. "Московский печатник", 103062, Москва, Лялин пер., 6.
Плр № 080102